



LIGUE VAROISE DE PRÉVENTION

ETS. SOCIAL ET MÉDICO-SOCIAL — FOL DU VAR

RAPPORT D'ACTIVITÉ *synthétique*

2022



SOMMAIRE

Édito	4
Qu'est ce que la Ligue Varoise de Prévention ?	6
Nos métiers déployés dans le Var	8
La LVP et ses missions	10
La LVP en quelques chiffres	12
Notre action en 2022	14
Toulon	16
Ollioules	19
La Valette	21
Vallée du Gapeau	23
Brignoles	26
Saint Maximin	28
Actions complémentaires	30
2022, en résumé	32



ÉDITO

Bernard SALLES, Président
Sandrine FIRPO, Secrétaire Générale

SEMPER VIRENS !

Concédonz que l'expression est pédante mais la « persistance » n'est-elle pas de saison, même loin de toute considération botanique ?

SEMPER VIRENS est une sorte de chèvrefeuille portant toute l'année des feuilles et des fleurs. Voilà une belle image pour illustrer notre association et son activité au long cours toujours aussi dense.

Cette persistance est une poétique traduction d'un mariage subtil :

- de subsistance ou pérennité que toute structure associative espère dans le portage de son projet politique, moins parce que nous souhaitons laisser une trace dans la petite histoire mais parce que nous croyons à la pertinence de nos causes ;

- de persévérance démontrée par l'ensemble des équipes qui font preuve d'opiniâtreté, de ténacité voire même d'obstination au quotidien porté pas des valeurs chevillées au corps ;

- de fermeté dans la façon de penser et d'agir, non pour définir une approche dure et ferme, mais plutôt pour témoigner d'une certaine forme d'intransigeance dans les combats que nous menons.

Nous pouvons considérer ces traits comme de véritables atouts dans un environnement décrit régulièrement et au pire comme chaotique voire au mieux, incertain. Ils nous permettent de garder le cap avec, comme carte, notre projet associatif, notre démarche de projet PREVENTION.S

et le projet fédéral de notre association-mère « la fédération des œuvres laïques du Var », comme boussole, nos axes stratégiques, comme véhicule, ce que nous avons coutume d'appeler « le bateau-usine Ligue », et avec comme vaillants équipages, l'ensemble des professionnels de la Ligue Varoise de Prévention.

Mais si cette persistance existe à priori en botanique, elle ne se décrète pas pour nos organisations. Elle se construit, se consolide et s'anime. Et surtout, se vit en collectif. C'est un formidable moteur d'entraînement de la persistance.

Ceci est une autre manière de traduire les attitudes prospectives (Berger, 1957) que nous nous astreignons de développer : voir loin pour s'extraire du présent, voir en profondeur pour une analyse fine, voir large pour repérer la diversité, voir autrement pour sortir de sa zone de confort et penser à l'humain en le posant au cœur de l'organisation.

La dynamique lancée depuis 2 ans au sein de nos associations, qu'il s'agisse de la Ligue Varoise de Prévention comme de la fédération, atteint sa vitesse de croisière et commence à porter ces fruits. Une nouvelle fois la densité du rapport d'activité le démontre.

Certes, même si le champ principal de la Ligue Varoise de Prévention, à savoir la prévention spécialisée, est bien périmétré, les contrées à explorer sont encore nombreuses, celles défrichées sont à peine exploitées mais celles où nous sommes installées, se développent et s'enrichissent avec toutes et tous. Dans ces lieux, on butine, on essaime et on foisonne.

Et puisqu'il s'agit bien de persévérer, et pour ne pas sombrer dans l'angélisme, rappelons-nous que d'autres contrées sont à «

conquérir » pour promouvoir une république laïque et fraternelle afin de contrecarrer un paysage où règne une expression xénophobe et nationaliste, où les inégalités sont de plus en plus affirmées, où le lien social est de plus en plus ténu.

Nous avons besoin pour cela des valeurs que défend la Ligue Varoise de Prévention dans sa filiation directe avec la FOL du Var qui colore donc notre intervention sociale d'éducation populaire.

Nous avons aussi une responsabilité en tant que mouvement d'éducation populaire à relever les défis qui nous attendent au-delà de la question sociale autour de la transition écologique, de la liberté humaine dans un monde numérique changeant, de la garantie de justice sociale et de promotion d'un élan démocratique et républicain.

Cette situation est inédite et grave et appellera sûrement des découragements mais rappelons-nous ce poème de René CHAR pour nous donner l'élan nécessaire :

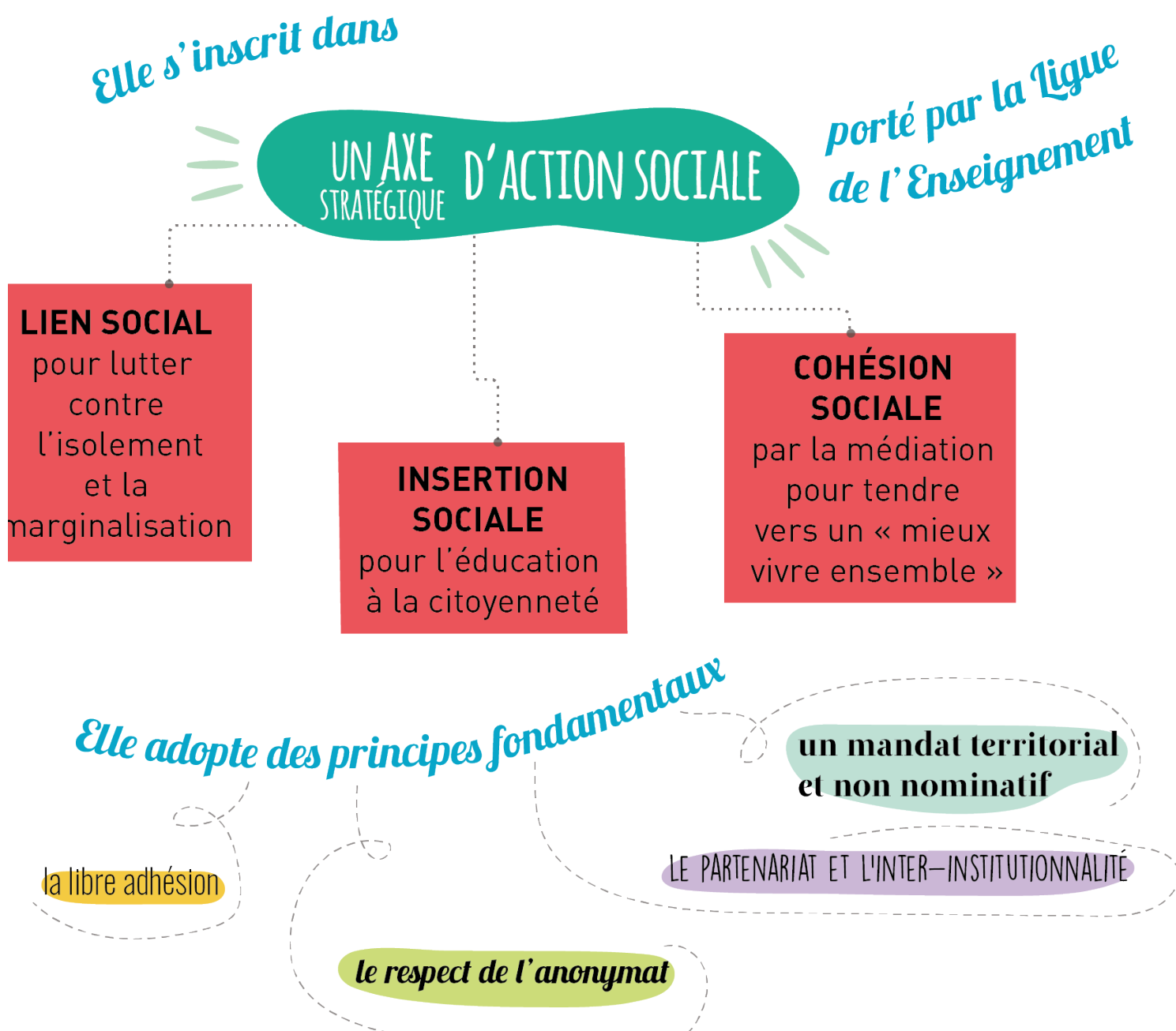
*« Redonnez-leur ce qui n'est
plus présent en eux,
Ils reverront le grain de la moisson
s'enfermer dans l'épi et s'agiter sur l'herbe.
Apprenez-leur, de la chute à l'essor,
les douze mois de leur visage,
Ils chériront le vide de leur cœur
jusqu'au désir suivant.
Car rien ne fait naufrage
ou ne se plaît aux cendres,
Et qui sait voir la terre aboutir à des fruits,
Point ne l'émeut l'échec
quoiqu'il ait tout perdu. »*

QU'EST CE QUE LA LIGUE

L'aventure de prévention (au pluriel) s'appuie sur une histoire qui rassemble vers une ambition : associer les citoyens dans la lutte contre les inégalités, à débattre et à être acteurs dans la cité afin de construire une société plus juste, plus libre et plus solidaire visant à l'émancipation de tous.

La Ligue Varoise de Prévention (LVP) a été créée en 1974 à Toulon par la Ligue de l'Enseignement - FOL du Var, afin de faire intervenir des équipes d'éducateurs spécialisés dans les quartiers où se mani-

festaient des risques d'inadaptation sociale. Son action de prévention spécialisée se déploie sur le territoire varois et les actions se diversifient au fil des projets qui répondent aux besoins, attentes et demandes des publics et partenaires. Les métiers de l'action sociale se diversifient pour répondre aux enjeux identifiés dans une démarche anticipatrice et proactive ayant gardés en toile de fond de tisser et retisser du lien social, de réduire les conduites à risques, d'accompagner tout au long de la vie.



VAROISE DE PRÉVENTION ?

L'expertise auprès des jeunes est, aujourd'hui, déployée au service d'une mission qui se veut plus large, plus systémique, plus englobante et en cohérence avec la complexité du monde dans lequel nous évoluons autant comme acteur, comme partenaire ou comme bénéficiaire.

L'histoire de la LVP, son lien, son ADN, ses valeurs partagées avec la Ligue de l'Enseignement – FOL du Var ainsi que les principes qui l'engagent sont

les fondements de son projet associatif « Prévention.S ». (extrait du projet, p.10)

Le projet construit collectivement s'inscrit comme une affirmation forte face aux enjeux qui bousculent nos organisations aujourd'hui. Il se déploie dans un axe stratégique autour de l'action sociale (lien social, insertion sociale, cohésion sociale).

*Elle s'appuie sur des valeurs
pour animer notre projet*

Laïcité

Pour notre projet, la laïcité facilite le dialogue entre les individus, la lutte contre toutes les formes d'asservissements, l'obscurantisme, les préjugés et favorise le "faire société".

Diversité/Égalité

Pour notre projet, la diversité et l'égalité favorisent le développement d'espace de mixités et visent à lutter contre toutes les formes de discriminations.

Citoyenneté

Pour notre projet, la citoyenneté permet à chacun d'être acteur de sa vie et de s'impliquer dans la construction collective.

Démocratie

Pour notre projet, la démocratie permet de débattre, de créer de la cohésion favorisant l'émergence de décisions collectives pour "faire société".

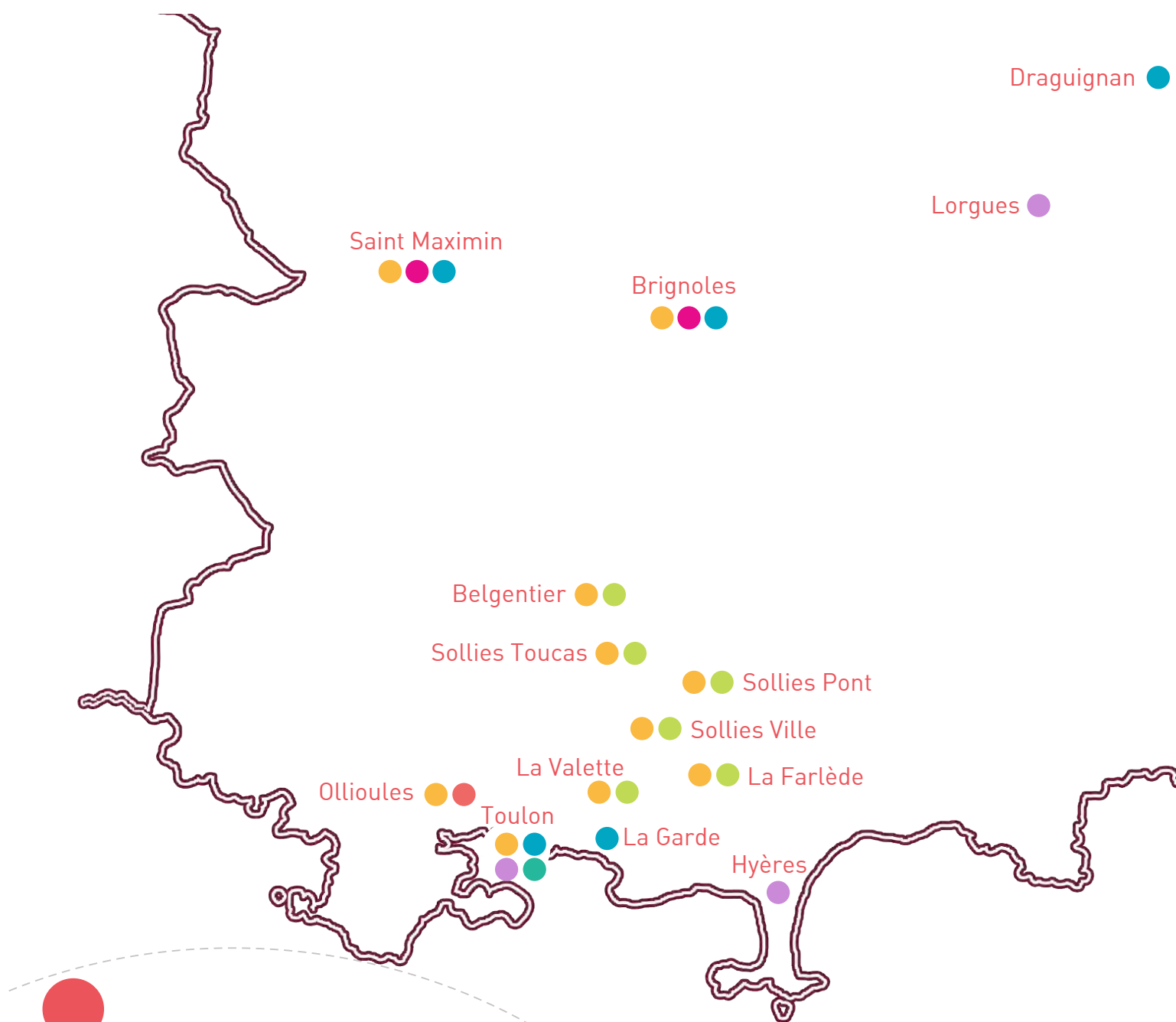
Solidarité / Engagement

Pour notre projet, la solidarité et l'engagement sont des garants de l'épanouissement de chacun et contribuent à la connaissance et la reconnaissance de l'autre.

Émancipation / Socialisation

Pour notre projet, l'émanicipation et la socialisation sont des stimulateurs d'intégration et d'épanouissement, individuel et au sein du collectif. Elles sont "gages" de respect de soi et des autres.

NOS MÉTIERS DÉPLOYÉS DANS LE VAR



Médiation sociale de nuit

Veille sociale et résidentielle, suivis individuels, familiaux et de groupes, prévention des conflits et du mal-être. Présence régulière et apaisante dans l'espace public, en relais avec le service de prévention spécialisée sur la journée.

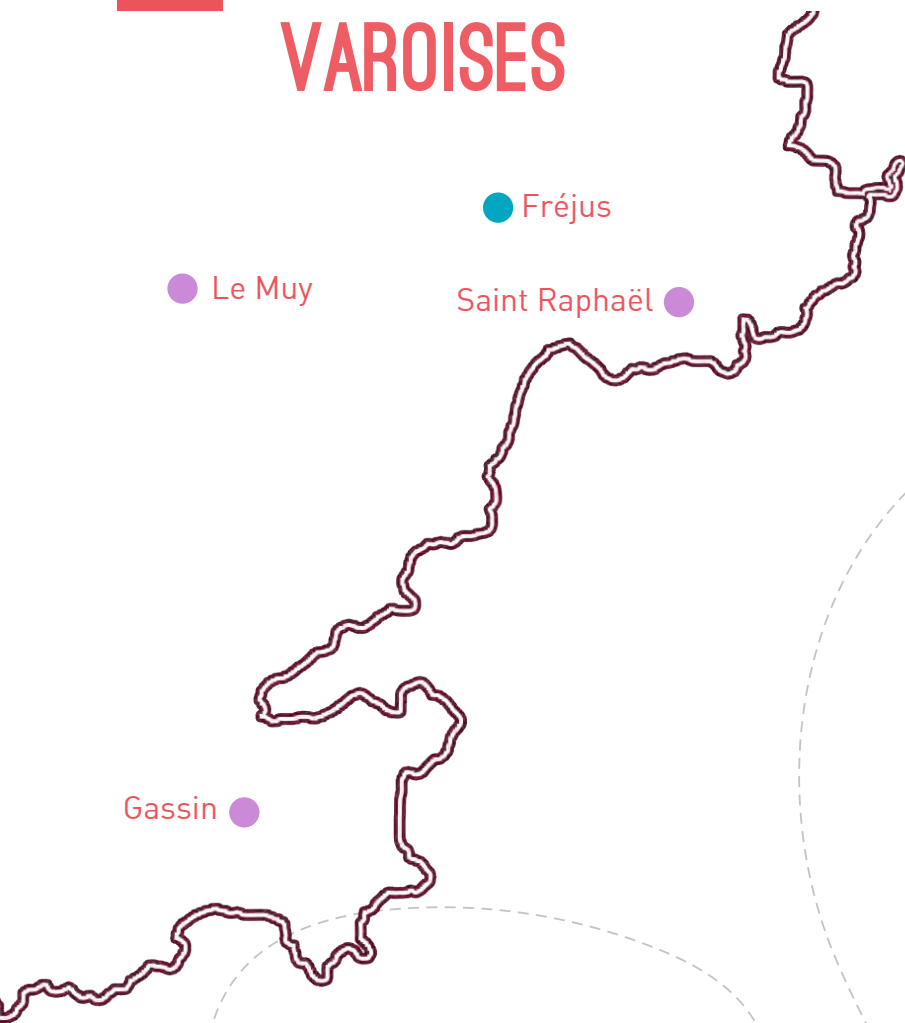
Accompagnement familial

Veille sociale de soutien à la parentalité, suivis familiaux.

Prévention santé

Accueil, écoute, pré-diagnostic et suivi de l'accès au soin par croisement de compétences (psychologue, éducation, accès aux droits,...).

18 COMMUNES VAROISES



Médiation éducative unité mobile de médiation

Apports de réponses constructives auprès des lycéens en matière de prévention des incivilités, de décrochage scolaire, de conduites à risques de délinquance et de phénomène de radicalisation.

Médiation de sureté à caractère éducatif dans l'environnement des lycées

Approche éducative innovante qui participe à l'apaisement des tensions aux abords des lycées. Les médiateurs se font connaître et reconnaître, rassurent, préviennent le passage à l'acte, informent et au besoin orientent.

Accompagnement scolaire pour les collèves

Séances de soutien en petits groupes en collaboration avec les établissements scolaires dans le cadre du «CLAS» et du dispositif «Devoirs faits» en partenariat avec la Ligue de l'Enseignement - FOL83.

Prévention spécialisée

Accompagnement socio-éducatif, à visée réparatrice, des jeunes et des familles en risque d'inadaptation, en milieu ouvert, sans mandatement. Il s'agit de la mission principale de la L.V.P.

LA LVP ET SES MISSIONS

La Ligue Varoise de Prévention (LVP) a été créée en 1974 à Toulon, afin de mettre en place des équipes d'éducateurs spécialisés dans les quartiers où se manifestaient des risques d'inadaptation sociale.

A partir de 1995, elle a étendu son action sur les territoires de La Valette, La Garde (arrêté en décembre 2016), Ollioules, puis depuis 2010 sur la Communauté de communes de la Vallée du Gapeau (Solliès Pont, La Farlède, Solliès-Ville, Solliès-Toucas et Belgentier) et enfin depuis 2017 sur Brignoles et Saint-Maximin.

La LVP est agréée pour une mission de prévention spécialisée par le Conseil Départemental depuis 2009 pour une durée de 15 ans.

Tel que défini par les articles 121-2 et 221-1 du Code de l'Action Sociale et des Familles, la LVP « organise, dans les lieux où se manifestent des risques d'inadaptation sociale, des actions visant à prévenir la marginalisation et faciliter l'insertion ou la promotion sociale des jeunes et des familles... ».

L'action de l'équipe éducative est orientée sur les deux champs principaux : protection de l'enfance et prévention de la délinquance.

Les actions éducatives peuvent prendre différentes formes au travers des modes d'intervention comme :

- la présence dans la rue et les espaces publics fréquentés par les jeunes (travail de rue)
- la visite à domicile
- les permanences dans les locaux de la LVP
- les orientations et accompagnements physiques chez les partenaires et structures spécialisées par rapport à la problématique (emploi /formation, hébergement, santé psychologique et physique, accès aux droits, loisirs...)
- les actions collectives (pour certaines en partenariat avec d'autres structures sur des groupes d'enfants ou d'adolescents repérés)

De par ses missions, la LVP participe à l'accès à la santé, au maintien de la tranquillité publique, au rétablissement des liens sociaux, tendant à permettre aux personnes de résoudre leurs difficultés et d'exercer leur citoyenneté.

Rétablissement des liens sociaux, tranquillité publique et santé sont les axes fondateurs d'une démarche globale de Prévention qui s'articule à travers les différentes missions que lui confie le Conseil Départemental du Var, le Conseil Régional Provence Alpes Côte d'Azur, les villes de Toulon, Ollioules, La Valette, Brignoles, St Maximin, les intercommunalités de Toulon Provence Méditerranée, de La Vallée du Gapeau, de la Provence Verte ainsi que l'Etat.

Pour retisser du lien social, réduire les conduites à risques des jeunes et enrayer les processus menant aux violences, de nombreuses actions sont mises en œuvre à travers un ensemble de métiers complémentaires : éducateur spécialisé, médiateur social, accompagnateur-médiateur familial, psychologue, assistant de service social...



LA LVP EN QUELQUES CHIFFRES

Le principal public touché, toujours dans l'application de notre mission principale : les jeunes de 6 à 17 ans qui représentent 73,23% de la file active.

Les parents et les adultes de l'entourage des jeunes peuvent faire l'objet d'un suivi individuel complémentaire afin de conforter l'accompagnement du jeune lui-même. Sur cette année, les plus de 26 ans, représentent 22,52%, parents repérés et en demande de soutien éducatif face à des tensions familiales, des précarités sociales aggravées et enkystées.

L'ensemble des éducateurs et médiateurs, des spécialistes (juridique, santé...) de la LVP tous métiers confondus, c'est-à-dire :

- Éducation spécialisée
- Médiation de nuit (Correspondants de Nuit)
- Médiation éducative et sociale (Médiateurs lycées)
- Accompagnement familial, secteur de Toulon - Grand Jonquet
- Accompagnement santé (Accueil écoute jeunes)

Ont suivi :

4 584 PERSONNES

contre 4 064 en 2021

29 675 JEUNES

en contacts / écoute / échange
en médiation

En 2022, appliquant les méthodologies et outils communs de l'accompagnement individuel et familial à vocation thérapeutique ont été développées par la LVP :

- Pluridisciplinarité
- Hypothèses et diagnostics partagés
- Relais partenarial
- Entretien écoute téléphonique
- Présence au domicile
- Relais permanent dans l'espace public

54 148
ACTES

INDIVIDUELS, FAMILIAUX
ET AVEC DES GROUPES
contre 49 896 en 2021

34 368
CONTACTS
DE RUE

contre 28 604 en 2021

5 345 ACCUEILS
DANS LES 11 IMPLANTATIONS

contre 4 712 en 2021

6 339 ACCUEILS
DANS LES LOCAUX PARTENAIRES

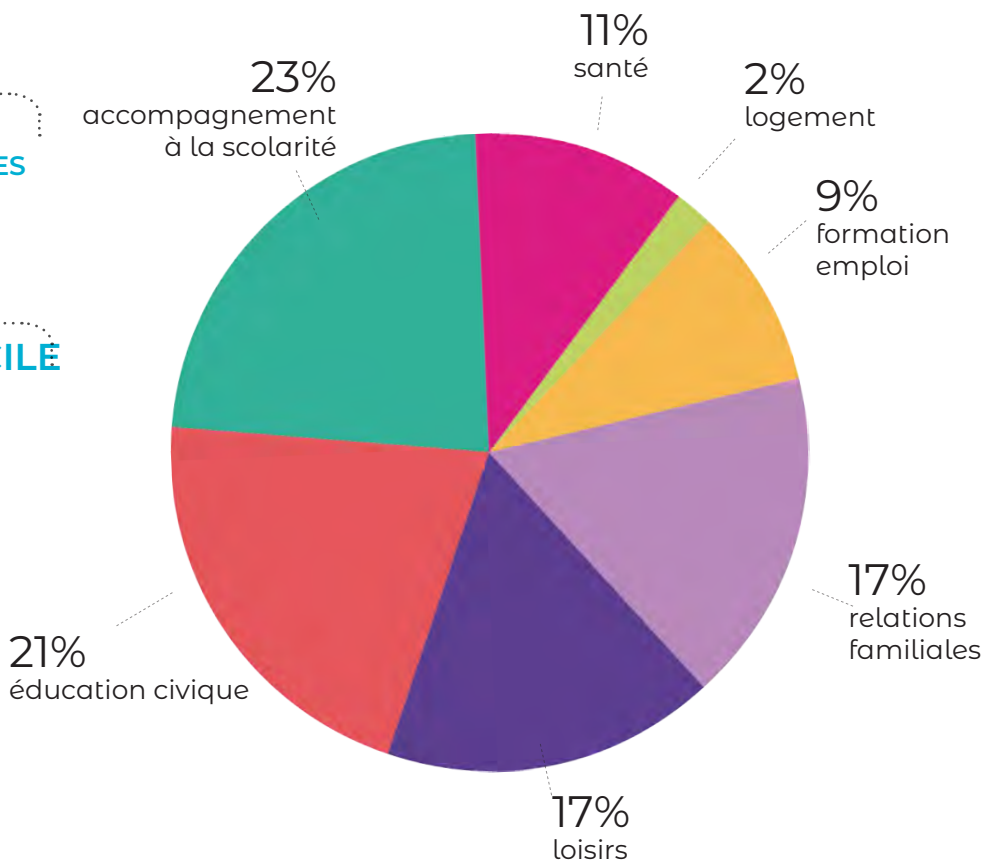
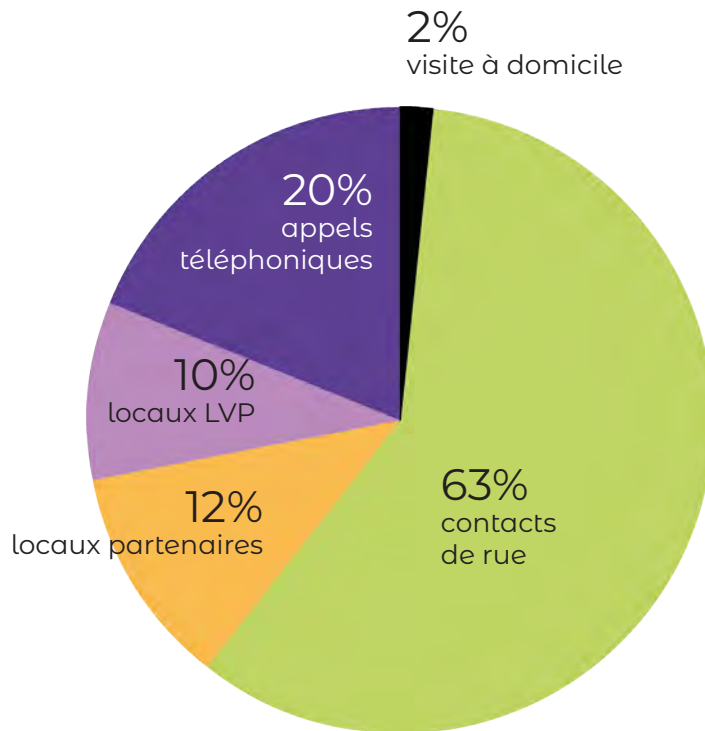
contre 10 788 en 2021

6 874 RÉPONSES
À DES APPELS TÉLÉPHONIQUES

contre 5 216 en 2021

1 222 VISITES À DOMICILE
JEUNES, FAMILLES,
PERSONNES ISOLÉES

contre 576 en 2021



St Maximin

- 3 ETP éducatif
- 2 apprentis médiateurs lycées

Brignoles

- 3 ETP éducatif
- 2 apprentis médiateurs lycées

Vallée du Gapeau

- 4 ETP éducatif
- 0.46 ETP (3) accompagnateurs scolaires
- 3 apprentis médiateurs lycées
- 2 services civiques

Ollioules

- 2 ETP éducatif
- 3,5 ETP correspondants de nuit
- 1 apprenti médiateur lycées

Équipe de direction

- 1 Directrice Générale
- 1 Directrice Générale Adjointe
- 3 cheffes de services
- 1 coordinateur médiation
- 1 référente éducative médiation

La Valette

- 2 ETP éducatif
- 1 apprenti médiateurs

Toulon

Grand Jonquet, La Beaucaire, Pont du Las, Rodeilhac, Pontcarral, Toulon Centre, Sainte Musse, Sainte Marie

- 16 ETP éducatif
- 7 apprentis médiateurs lycées

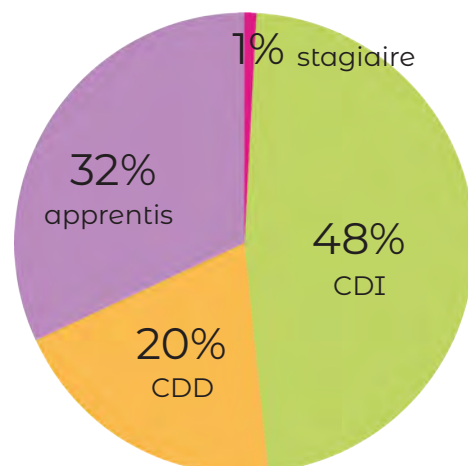
Grand Jonquet : 1,7 ETP
Accompagnatrice familiale

La Garde

- 1 ETP référent PRE

ÉQUIPE LVP EN 2022

102 SALARIÉS
(61,5 ETP)



NOTRE ACTION EN 2022

L'ACCOMPAGNEMENT EN PRÉVENTION SPÉCIALISÉE

L'ensemble des équipes a, sur l'année 2022, réinvesti et poursuivi l'action de prévention spécialisée, tout en recherchant et retrouvant de nouveaux équilibres au regard de la « réouverture » sociale.

Les éducateurs sont identifiés et reconnus sur les territoires varois par les partenaires. Les équipes de prévention sont impliquées dans les dynamiques territoriales ou communales à travers des instances stratégiques et techniques. Les différentes formes de travail sont favorables à des mobilisations rapides et efficaces.

Le lien avec les jeunes et les familles doit sans cesse être travaillé dans une démarche d'aller vers et d'accompagnement afin de renouveler la connaissance et la reconnaissance par des publics nouveaux. Notre inscription dans la mémoire collective est facilitatrice mais les contextes conjoncturels impactent notre lien aux habitants et donc aux jeunes. La LVP travaille à avoir une lecture actualisée de son territoire d'intervention de proximité pour pouvoir anticiper les situations émergentes et le plus souvent imprévues.

La dynamique impulsée alliant accompagnement individuel et réponses collectives favorisent la rencontre et le renouvellement de notre file active.

Les coordinations posées avec les partenaires, telles les Unités sociales territoriales, l'Aide sociale à l'Enfance, l'Education Nationale permettent d'être au plus près des plus fragilisés.

Nous avons répondu aux besoins et demandes en adaptant nos modes de travail, nos outils, voire même en élargissant nos missions avec les « week-ends accueil relais » : dispositif d'accueil de répit pour les jeunes et les institutions.

De l'ensemble de ces éléments partagés et analysés nous avons mis en exergue un certains nombres de **faits saillants** qui ont traversé les réalités de nos territoires d'intervention pendant l'année 2022 :

- Augmentation des **comportements déviants**, des conduites à risques ; incivilités qui deviennent des comportements déviants et qui risquent d'amener vers la délinquance. Expression souvent violente et colérique, chez les jeunes de plus en plus jeunes ; mauvaise gestion des émotions.
- Moins de **visibilité des jeunes** dans l'espace public et **nouvelles formes d'occupation** des espaces

publics ; bascule des espaces réels aux espaces virtuels. Différence de fréquentation des lieux en fonction du genre (ex. : les filles sont moins captées dans la rue et apparaissent en grand nombre dans les espaces formalisés)

- Démotivation, démobilité autour de **l'apprentissage scolaire**, augmentation de la rupture scolaire, voire une émergence de phobies scolaires.
- Fragilisation du **tissu partenarial** par un manque d'articulation des missions, de relais disponibles (ex. : soins de santé) ; les acteurs du social sont en difficultés. Hétérogénéité des dynamiques partenariales en fonction des lieux d'intervention.
- Recul de l'âge des jeunes en **situations précaires** ; situation accentuée pour les primo-arrivants, pour les jeunes sortis du système scolaire, etc.
- **Tensions familiales** constantes et toujours présentes, augmentation de demandes de soutien parental ; nouvelles formes d'épuisement familial, conflits récurrents.
- Tendance au **renforcement des problématiques** de mal être, psychologiques voire psychiatriques chez les jeunes et dans leur environnement de proximité.

LES ACTIONS COLLECTIVES

Les actions collectives ont été en forte augmentation répondant tout à la fois à la réouverture des activités socio-éducatives, culturelles et sportives et à la demande des jeunes et de leurs familles de pouvoir, à nouveau, sans contrainte, bénéficier d'actions partagées.

791 actions collectives ont été organisées par les équipes de la LVP.

Le nombre d'actions collectives marque donc une nette reprise – seulement 393 actions en 2021 – et en corolaire le nombre de participants concernés a aussi fortement augmenté :

- **14 715 en 2022**
- **7 566 en 2021**
- **3 466 en 2020**

Nous avons retrouvé et même dépassé le niveau de 2019 (11 201).



Chantier citoyen Saint Maximin

Nous avons pu travailler la demande d'actions de sensibilisation et d'information notamment de l'éducation nationale et des collectivités territoriales. Les écoles primaires et les services communaux du périscolaire nous sollicitent pour la mise en place d'ateliers permettant d'aborder le respect entre pairs, le respect du cadre et de la règle.

Ces actions collectives sont pour nous une entrée en relation avec les jeunes et les équipes s'attachent si besoin à créer un lien plus individuel et l'adhésion pour un accompagnement plus long. Ces actions sont aussi nécessaires à la connaissance de la ressource potentielle que nous représentons sur leur territoire de vie.

DÉVELOPPEMENT ET PARTENARIAT LOCAL

L'ensemble des équipes de prévention spécialisée s'inscrit dans les réseaux de partenaires existants sur leur territoire de mission.

Les rencontres et réunions partenariales ont repris dans leur forme « traditionnelle » en présentiel le plus souvent même si la visio-conférence est donc toujours active mais plus dans un souci de gain de temps de déplacement que de contrainte liée à une crise.

Notre participation active aux groupes de travail notamment des CLSPD-R, des CISPDR, des réseaux

locaux jeunes coordonnés par les unités Sociales Territoriales, les contrats locaux en santé mentale, est maintenue.

Des temps plus spécifiques sont mis en place avec chaque partenaire, assistantes sociales du Conseil Départemental, Missions locales, Programme de Réussite éducative, centres médico-psychologiques, établissements scolaires pour partager et coordonner autour de situations individuelles. Le contact au cas par cas en entretien téléphonique est toujours actionné autant que de besoin.

De plus, l'action doit faire partie de l'écosystème local et les équipes se doivent d'aller vers l'information sur les ressources du territoire afin de pouvoir en informer les usagers et de participer à ces actions en favorisant la rencontre.

Enfin, les équipes étant présentes autour des jeunes sur leur lieu de vie, le partenariat avec les éducateurs mandatés tels que ceux de la Protection de la Jeunesse et ceux de l'Aide Sociale à l'Enfance est mis en œuvre afin de porter soutien en cohérence aux jeunes sous mesure. Ce champ de partenariat est en flux réciproque : nous les sollicitons quand nous faisons la connaissance d'un jeune qui nous indique avoir une mesure et les éducateurs mandatés nous sollicitent pour consolider les parcours et pour assurer un suivi de jeune en cours d'évaluation et/ou en attente de placement.



Repas convivial à Sainte Musse

TOULON

**955 INDIVIDUS
SUIVIS**

**POUR 6 574
ACTES**

Les besoins en 2022 ont évolué mais demeurent en lien avec les impacts de la période de crise sanitaire, tout en se croisant avec la volonté d'en sortir notamment au niveau du retour à une vie ressentie comme « normale », effaçant les protocoles préventifs et réinvestissant le monde extérieur.

La présence des partenaires est revenue à la normale, les rencontres en présentiel ont pu être réactivées.

Il est partagé qu'un travail collaboratif d'échange et de coordination sur les objectifs des associations et sur la tranche d'âge pourrait répondre à des besoins non couverts : aides aux devoirs, fracture numérique, centre de loisirs.

Avec les Assistantes sociales du département est partagée l'analyse d'une évolution des situations qui tendent vers une grande précarité qui se conjuguent avec des besoins de plus en plus importants pour le logement. Sur la santé le réseau de partenaire n'est pas et ne peut pas répondre aux besoins. La file active augmente mais on constate un rajeunissement des jeunes surtout pour les 6/11 ans. La crise a engendré une augmentation de prise en charge

pour le soutien psychologique et les besoins ne sont pas couverts surtout pour cette tranche d'âge. Par ailleurs pour les adolescents, même si les acteurs de santé sont plus nombreux, les délais d'attente de prise en charge restent très longs.

La précarité a aussi engendré un retour du public adulte qui est resté en proximité de la prévention spécialisée. Les partenaires doivent de plus en plus répondre aux besoins alimentaires (précarité), aux administrations (démarches informatiques/rupture numériques), au mal logement.

Nos quartiers d'interventions, QPV toulonnais, abritent une population assez éloignée de l'emploi, aux faibles ressources qui subit des conséquences de la crise sanitaire et se trouve maintenant fortement impactée par l'inflation.

Ceci se conjugue avec d'importantes problématiques liées au logement. Les groupes HLM de l'est et l'ouest toulonnais sont des constructions assez anciennes, beaucoup d'appartements sont vétustes et, mise à part la cité des Œillets à l'est, déjà rénovée, au-

Le Beaucaire Pontcarral

119 suivis
76 ♂ 43 ♀

Le Grand Jonquet

78 suivis
58 ♂ 20 ♀

Ste Musse

131 suivis
81 ♂ 50 ♀



Pont du Las

245 suivis
113 ♂ 132 ♀

Toulon Centre

157 suivis
65 ♂ 92 ♀

NOMBRE DE JEUNES (6-25 ANS) BÉNÉFICIAIRES DANS LES QUARTIERS TOULONNAIS

cune réhabilitation n'est prévue. A Pontcarral et La Grande Plaine, résidences gérées par des bailleurs privés, les conditions de vie sont très dégradées. Mauvais état des logements, parties communes sans hygiène ni minuterie, insécurité due au trafic, les habitants souhaitent déménager vers des quartiers plus sûres.

Nos interventions se heurtent à des faits nouveaux, saillants qui prennent de l'ampleur et qui nécessitent une réelle adaptation des méthodes d'accompagnements éducatifs en prévention :

- La raréfaction des jeunes dans l'espace public
- De forts liens avec l'éducation nationale nous amènent à développer des ateliers et des perma-

nences au sein notamment des collèges, beaucoup d'écoles primaires sont aussi en demande.

- De la prévention de plus en plus précoce, notre file active démontre une forte prise en charge des plus jeunes (6/11 ans)
- La détresse psychologique : elle se traduit chez les jeunes par des situations de phobies scolaires, des troubles alimentaires,...

- L'augmentation de la précarité et le contexte global économique.

- Un partenariat nécessaire pour faire face au manque de moyen : Des liens permanents et réguliers, avec l'ensemble des partenaires selon leur compétence, ont été activés aux regards des problématiques rencontrées, notamment : les Maisons de solidarité du Conseil Départemental

pour l'accompagnement social global ; les collèges et les écoles élémentaires pour la lutte contre le décrochage scolaire ; le service jeunesse de la ville pour l'accès aux loisirs et aux différents dispositifs ; les Centres Sociaux pour notamment l'accompagner à la scolarité ; la Mission Locale de Toulon pour l'insertion socioprofessionnelle. Dans le cadre de ce partenariat nous avons agi en amont et organisé conjointement à titre expérimental des entretiens en binôme afin de mieux repérer le public concerné et particulièrement le repérage des jeunes 16/18 quant à l'obligation de formation.

- Passivité et lassitude : le contexte anxigène général accroît les difficultés à mobiliser les jeunes et leurs familles

VIE VILLE VACANCES (VVV)

Dans les quartiers prioritaires, on constate que les jeunes et particulièrement les adolescents ont une réelle nécessité à bénéficier de l'accès aux loisirs ce qui favorise parallèlement une pratique d'activités structurantes et éducatives dont certains n'ont pas accès sur les temps de vacances. Aussi, le dispositif VVV a pour objectif :

- L'ouverture au monde extérieur : sorties et séjours en dehors du quartier de résidence des jeunes, activités permettant le brassage des publics et la découverte d'autres environnements notamment culturels



- Les actions à « contenu citoyen et civique » : meilleures connaissances des institutions de la République, acquisition des règles de vie collective, promotion des comportements civiques, approfondissement du sens de l'engagement
- Les travaux d'utilité sociale : stages ou chantiers éducatifs jeunes basés notamment sur la réhabilitation ou sur l'entretien d'espaces ou d'équipements

Ces actions devront favoriser chez les jeunes la prise de responsabilité, et mettre en valeur des notions telles que le respect, la citoyenneté, la tolérance, l'engagement et l'éducation à l'environnement durable. L'implication des parents dans la préparation et le suivi des activités.

En 2022,
107 JEUNES
ont profité du dispositif



L'ACCOMPAGNEMENT FAMILIAL

L'Accompagnatrice Médiatrice Familiale accompagne les familles dans l'ouverture ou le maintien des droits, elle favorise les démarches dans la forme et le fond pour faire évoluer les situations et travailler sur la compréhension de la démarche favorisant ainsi l'autonomie des usagers.

Elle agit en amont des ruptures, rend les démarches accessibles et les dispositifs compréhensifs.

Elle peut, par son action, sa présence régulière et de proximité, anticiper sur les ruptures, favoriser les différents types de médiation, développer la connaissance des différents dispositifs, agir sur les impayés et

les conditions de logement, favoriser les liens avec les administrations, et développer l'appropriation des droits et devoirs des usagers en lien avec la problématique, elle contribue à un apaisement social dans les quartiers en limitant les tensions familiales.

En 2022,
157 PERSONNES
ont été suivies
au **GRAND JONQUET**
et
242 PERSONNES
ont été suivies
à **PONTCARRAL**

OLLIOULES

548
INDIVIDUS
SUIVIS

POUR 4 892
ACTES



Présence au forum associatif d'Ollioules

Les actions mises en œuvre durant l'année 2022, par l'équipe éducative, sur la commune d'Ollioules ont répondu en grande partie à la commande et aux objectifs fixés par notre feuille de route.

Au regard du contexte, l'équipe s'est adaptée. Les liens réguliers avec les partenaires permettent des orientations et des accompagnements en coordination. La proximité avec les usagers, notamment du fait d'un travail de rue régulier et de l'implantation géographique du local, permet de maintenir des liens avec les jeunes et les familles et de faire médiation dans le cadre de tensions.

Ainsi, l'équipe s'est employée à :

- Renforcer les synergies avec l'ensemble des partenaires du territoire
- Assurer un travail de rue régulier sur l'ensemble des lieux fréquentés par les jeunes et particulièrement aux abords des collèges
- S'inscrire sur les événements collectifs communaux répondant aux besoins du territoire
- Développer des actions collectives autour de l'accès aux loisirs, de la citoyenneté et du bien vivre ensemble, de la scolarité, de la sécurité routière, de la santé, du numérique et de la parentalité
- Mener des accompagnements socioéducatifs individualisés de proximité
- Assurer une veille sociale territoriale

Cette année encore, la santé, et plus particulièrement la santé psychologique, est une problématique prégnante et impactante pour un certain nombre de jeunes accompagnés par l'équipe. Les situations sont plus complexes et les répercussions sur le quotidien des jeunes et leur famille plus intenses.

En 2022, les relations familiales ont concerné 7% des actes. Les 12-17 ans et les 18-21 ans ont été les principaux concernés par des difficultés liées aux relations familiales ; celles-ci étant la plupart du temps traitées avec les parents. 331 actes supplémentaires se sont adressés à ces derniers.

L'éducation civique a représenté 23% des actes qui ont essentiellement porté sur des rappels du code de la route et des règles de sécurité pour les utilisateurs de 2 roues et des rappels concernant la nécessité de préserver un cadre de vie agréable...

Cette année encore, l'équipe observe le rapport compliqué qu'entretiennent les jeunes et leur(s) parents avec la scolarité : désinvestissement scolaire, difficultés à trouver du sens, retards d'apprentissages, difficultés de concentration, diminution du niveau scolaire, difficultés à se projeter, ...



LES CHANTIERS CITOYENS

Permettre à l'individu dans le collectif d'appréhender des notions de vivre ensemble et de médiation entre pairs, de règles, de loi, et de les mettre en œuvre. Permettre la valorisation du jeune en l'inscrivant sur une dynamique d'action en faveur de sa commune.

Mobiliser des groupes de jeunes âgés entre 12 et 16 ans sur une action citoyenne de proximité, action valorisée auprès de la population, des parents, de la commune puis reconnue par une offre de loisirs socio-éducatifs et culturels choisie par le groupe en contrepartie.

Mise en place :

- Rénovation des bancs et poubelles au sein du parc de la Fraternité
- Ramassage de déchets sur la commune
- Participation à une sensibilisation autour de la laïcité

En amont repérage des jeunes avec les partenaires, contact avec les parents. En aval restitution aux parents avec mise en valeur des jeunes en présence des élus. Permettre à un jeune de le responsabiliser sur la mise en place et l'encadrement du chantier.

En 2022,

10 JEUNES DE 13 À 14 ANS
ont participé au chantier éducatif

OLLIOULES

Des conseils pour plus de sécurité sur la route

Dans le cadre des actions de prévention visant à lutter contre les accidents impliquant les deux roues et trottinettes, la Ville a organisé, mercredi après-midi, une action de sensibilisation à la sécurité routière pour les plus de 10 ans. Elle s'est déroulée dans la salle Brémond, la météo se montrant incertaine. Cet événement avait un but pédagogique et était l'occasion, pour tout conducteur, de profiter des

conseils et recommandations des intervenants. Les deux roues restent toujours fortement impliqués, ainsi que les trottinettes électriques, dans les accidents corporels. Rappel de maîtrise, maniabilité de l'engin, respect du Code de la route, quiz, questionnaires ludiques, démonstration et sensibilisation ont été présentés par Camille, Lola et Jasmine, de la Ligue varoise de prévention.

I. J.



(De gauche à droite) Jasmine, Camille et Lola sont intervenues au nom de la Ligue varoise de prévention. (Photo I. J.)

LES CORRESPONDANTS DE NUIT

La nuit, l'obscurité conjuguée à la rareté des acteurs sur le terrain accroît le sentiment de solitude et d'insécurité, les détresses. Seuls les services d'urgence fonctionnent. Dans ce contexte, les situations de danger prennent une gravité particulière qui mène à des dysfonctionnements sociaux supplémentaires, et une intervention spécifique est nécessaire, d'autant plus que le temps de la nuit révèle souvent des situations inconnues le jour.

Visibilité persuasive et dissuasive pour l'ensemble des habitants, suivi et traitement de situations impossibles à atteindre en un autre temps et d'autres méthodes. Être présent en amont en médiation entre habitants et avec les institutions, intervenir pour l'amélioration et la prise en charge autonome de l'habitat et de l'environnement.

- Veille résidentielle
- Veille technique (suivi des conditions d'habitat, en lien conventionnel avec les bailleurs sociaux),
- Médiation sociale,
- Veille préventive et citoyenne.

En 2022,

336 PERSONNES SUIVIES
2 600 ACTES concernant
pour 39 % l'éducation civique

471 fiches de liaisons

50 participations
au cellule de veille



LA VALETTE

196 INDIVIDUS
SUIVIS

POUR 1 440
ACTES

L'équipe est installée en centre-ville, à proximité du cœur de ville. Cette localisation permet une bonne visibilité de l'action de prévention spécialisée sur la commune, une proximité avec les partenaires de territoire, l'initiation et l'expérimentation de moyens d'action nouveaux (développement social local, pouvoir d'agir des habitants, temps de permanence...), l'accueil des usagers dans un cadre adapté garantissant la confidentialité et permettant de développer des actions de groupe.

La commande initiale est de concentrer l'intervention éducative sur le centre-ville et les deux collèges. Toutefois, au regard du travail et de la réalité des besoins des familles valettoises, l'équipe est amenée à intervenir sur l'ensemble du territoire (et ponctuellement sur les villes limitrophes).

La sollicitation d'accompagnements hors secteur est essentiellement due à l'intervention de l'équipe dans les collèges, les adolescents qui y sont accueillis n'étant pas forcément domiciliés sur le centre-ville voire sur la commune.

Cette année encore, l'équipe éducative a dû mener ses interventions et accompagnements, sous fond de crises successives (Covid, Ukraine, Ecologique et climatique), dans un contexte toujours très anxiogène, et non sans impact socioéconomique et psychologique sur la jeunesse et les familles.

Afin de répondre aux différentes spécificités du territoire, l'équipe éducative assure un service de proximité, en allant vers son public cible, les 6-25 ans, dans le cadre du travail de rue et des diverses actions qu'elle propose, notamment au sein des établissements scolaires.

Elle reçoit dans son local, les jeunes et leur famille, se déplace à domicile ou chez les partenaires.

Depuis son implantation, l'équipe a développé son réseau et la qualité de son partenariat, afin d'être reconnue par l'ensemble des partenaires (institutionnels ou associatifs). Elle s'attache également à évaluer régulièrement l'efficacité et l'efficacités de ses actions aux regards des besoins identifiés et des demandes du public.

**Mini camp à la montagne
pour les jeunes valettois**



LA VALETTE

Des ados redessinent l'entrée des Tamaris



L'équipe d'ados de la Ligue varoise de prévention fière de leur réalisation. (Photo P. O.)

Lundi, alors que certains refaisaient le pont, les ados de la Ligue varoise de prévention (LVP) refaisaient l'entrée de l'Ehpad « Les Tamaris ». Ce n'était pas leur première intervention dans cet établissement, puisqu'en juillet, ils avaient déjà repeint tous les extérieurs des bâtiments, afin d'améliorer le cadre de vie de nos anciens. Cette fois, cinq jeunes valettois, encadrés par les éducateurs Agnès et Arthur, sont venus finaliser le projet qui avait débuté cet été, en partenariat avec le CCAS de La Valette. Il faut savoir qu'Arthur n'était pas là seulement pour encadrer l'équipe, mais aussi pour lui faire profiter de ses talents de graffeur. Après avoir dis-

tribué tout l'équipement nécessaire – gants, bombes, pinceaux et autres – il a expliqué aux adolescents les techniques du graff et, grâce à ses conseils, ils ont pu avec son aide réaliser une belle fresque qui ornait désormais l'entrée de la résidence Les Tamaris. Mais ce n'était pas la seule action de la journée, car après avoir tout d'abord déjeuné avec les résidents, ils ont ensuite participé à un après-midi de jeux de société, pour le plus grand plaisir des deux générations présentes. En récompense du travail et du partage donnés par ces sympathiques graffeurs, la Ligue varoise de prévention va leur offrir un séjour à la neige cet hiver.

P. O.

LES CHANTIERS CITOYENS

Mobiliser des groupes de jeunes âgés entre 12 et 17 ans sur une action citoyenne de proximité, action valorisée auprès de la population, des parents, de la commune et valorisée par une offre de loisirs socio-éducatifs et culturels choisie par le groupe. Mise en place :

- Action de sensibilisation à la protection du cadre de vie et du patrimoine local
- Action de sensibilisation aux pratiques de solidarité et de bénévolat
- Valorisation en temps d'activité collective Sports-Loisirs

En amont repérage des jeunes avec les partenaires, contact avec les parents. En aval restitution aux parents avec mise en valeur des jeunes en présence des élus.

En 2022,
13 JEUNES DE 13 À 17 ANS
ont participé au chantier éducatif

DES ATELIERS COLLECTIFS

988 JEUNES ont bénéficié d'actions collectives menées par l'équipe éducative dont une grande partie dans le cadre d'interventions sous forme d'ateliers de prévention, de sensibilisation et d'information, très souvent à la demande des partenaires du territoire.



Intervention de l'équipe au sein de l'école

VALLÉE DU GAPEAU

264
INDIVIDUS
SUIVIS

POUR 5571
ACTES

L'équipe éducative a dû mener, cette année encore, ses interventions et accompagnements, sous fond des différentes crises (COVID, UKRAINE, ECOLOGIQUE//CLIMATIQUE), dans un contexte toujours terriblement anxiogène, et non sans impact socioéconomique et psychologique sur la jeunesse et les familles.

Ainsi, pour répondre aux besoins et commandes, dans ce contexte toujours plus complexe, l'équipe s'est attachée à **assurer une coordination optimale, renforcer les synergies avec les partenaires du territoire en :**

Veillant au maintien et la régularité des différentes réunions de coordination trimestrielles (Mis-

sion Locale, UTS ASPI, CMPEA) ou semestrielle (UTS ASE)

Rencontrant régulièrement :

- Les CPE, les Assistantes Sociales scolaires, Psychologues Education Nationale et infirmières des 3 collèges du territoire
- Le personnel des différents services jeunesse /scolaire /périscolaire des 5 communes
- L'intervenante sociale en gardarmerie

Participer activement aux Comités de Suivi Technique de Proximité mensuels du CISPD

Assurer un travail de rue régulier aux abords des collèges et sur les lieux fréquentés par les jeunes

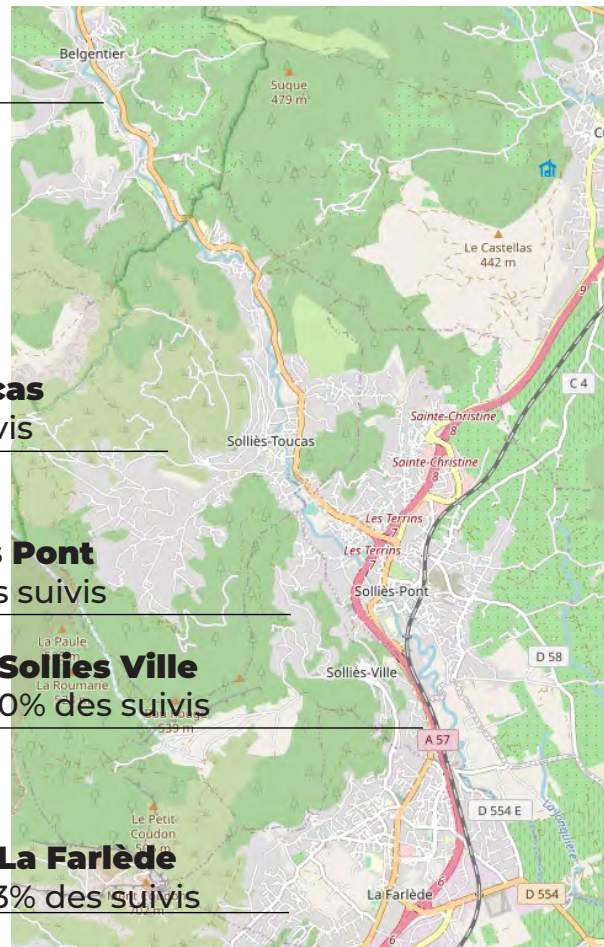
Belgentier
12% des suivis

Sollies Toucas
17% des suivis

Sollies Pont
38% des suivis

Sollies Ville
10% des suivis

La Farlède
23% des suivis



RÉPARTITION
DES JEUNES (6-25 ANS)
BÉNÉFICIAIRES
DANS LES COMMUNES
DE LA VALLÉE DU GAPEAU

(espaces de jeux dédiés : Pump Track, city stade, parc, stades... ou espaces publics identifiés par l'équipe ou les partenaires et réseau comme le nouvel éco quartier situé sur Solliès-Pont).

Développer différentes actions partenariales autour :

- de l'accès aux loisirs : orientation facilitée vers le service des sports ou les clubs sportifs

- de la citoyenneté et du bien vivre ensemble : une animation de 7 cycles de 6 ateliers « Jeux & Co » menés, sur le temps méridien, au sein de 7 écoles élémentaires de la CCVG ; une animation d'un atelier de prévention « harcèlement » et d'un atelier « violences en milieu scolaire » au sein de 2 écoles élémentaires de la CCVG ; la mise en place de 5 chantiers citoyens et éducatifs

- de la scolarité avec une animation de 10 ateliers CLAS / semaine en période scolaire, animation de mini stages CLAS durant les vacances scolaires ; la mise en place d'ateliers de sensibilisation

à l'entrée en 6ème : action « C'est Comment le Collège » à destination des élèves scolarisés en classe de CM2 sur l'ensemble des écoles élémentaires du territoire

- de la sécurité routière : des ateliers de sensibilisation aux dangers de la route (interventions au sein des écoles élémentaires, en partenariat avec le service des sports de la Mairie de Solliès-Pont)

- de la parentalité avec la mise en place de 3 cafés parents autour des thématiques suivantes « autorité bienveillante », « Les dangers des réseaux sociaux », « Comment aider mon enfant dans sa scolarité »

Accompagner le jeune dans son parcours de vie

en lui assurant un accompagnement socioéducatif de proximité et de qualité au travers d'entretiens individualisés,

d'orientations vers les partenaires adaptés, d'accompagnements physiques, de visites à domicile, d'actions de médiation sociale et familiale, de permanence d'accueil du public, de saisine de dispositifs, d'activités découverte sport-loisirs-culture

Assurer une veille sociale territoriale

- Saisir les faits marquants, les événements forts du territoire

- Identifier les besoins et demandes

- Être attentifs au développement de nouvelles ressources, de nouvelles initiatives sociales locales, de nouveaux dispositifs d'action sociale.



Fabrication d'hôtels à insectes et nichoirs par les jeunes en chantier

LA FARLÈDE

Le foyer Mistral se dote d'un potager

La ligue varoise de prévention (LVP), dans le cadre de ses missions en direction des jeunes de la vallée du Gapeau, anime cette année cinq chantiers éducatifs financés par la communauté de communes (CCV3). Un de ces projets a été conclu avec le foyer Roger-Mistral dirigé par Gwendoline Coulet-Silfredi. « La LVP avait déjà participé l'année dernière à la rénovation d'un appartement de la résidence » explique Christophe Chaubaud, coordinateur avec l'éducatrice Fanny Rebuffel, de l'équipe en charge de la formation des trois jardiniers surélevés pour créer un espace potager à destination des résidents du foyer.



Un partenariat réussi avec le foyer Roger Mistral pour travailler sur l'intergénérationnel avec les jeunes de la LVP. (Photo J.-L. G.)

Jardinage intergénérationnel

Après cinq demi-journées passées à la résidence pendant la première semaine des vacances scolaires, Maëlys, Renzo, Gabriel, Yazid, Bastien, Lilou, Shaina et Lorenzo, accompagnés de deux apprentis « moniteurs éducatifs », Anaïs et Carla, se sont attelés à concevoir ces supports surélevés permettant de créer un potager à la hauteur des résidents sé-

niors. « Ce travail de jardinage se veut intergénérationnel », précise Bernard Montagnac, l'animateur du foyer qui compte développer les activités extérieures pour les résidents. Mercredi après-midi, avec les résidents du foyer, les équipes du chantier se sont retrouvées pour planter les premières graines de salade, sauge, menthe,

fraise, basilic, persil, thym, romarin... J.-L. G. 1. Chaque chantier est composé de quatre modules destinés à une action citoyenne et de quatre après-midi tournés vers des activités sportives, culturelles et de loisirs. Chaque chantier compte sept jeunes âgés de 13 à 17 ans, encadrés par deux éducateurs spécialisés. Pour 2022, il restera à organiser trois chantiers pendant l'été, et un pendant les vacances de la Toussaint.

LES CHANTIERS CITOYENS

Pendant les vacances et sur une semaine, mobilisation d'un groupe de 8 à 10 jeunes de 12 à 17 ans sur une action citoyenne de proximité, action valorisée auprès de la population et valorisée par une offre de loisirs socio-éducatifs et culturels choisie par le groupe.

- Le matin : chantier sur la commune (action sur des lieux communaux à valoriser)

- L'après-midi : appropriation du patrimoine local sur les communes de la Vallée du Gapeau (Solliès Pont, Solliès Toucas, Solliès Ville, Belgentier, La Farlède) pour une sensibilisation à l'environnement, activité de pleine nature à caractère sportif.

En 2022,
32 JEUNES DE 11 À 14 ANS
ont participé au chantier éducatif



SOLLIÈS-TOUCAS

Chantier rénovation du petit cimetière pour huit jeunes

Anne et Christophe, éducateurs de l'antenne de la Vallée du Gapeau de la Ligue Valoise de Prévention (LVP) ont accompagné cette semaine, huit jeunes suivis tout au long de l'année, pour un chantier éducatif au hameau de Valaury. Ainsi Laura, Loana, Victoria, Angéline, Bastien, Loison, Thibault et Jérémy ont participé à la remise en état du petit cimetière du hameau, encadrés par leurs éducateurs et soutenus par des employés du centre technique municipal. Débroussaillage dans et autour du cimetière, puis peinture des murs d'enceinte à l'aide du programme des machines. En contrepartie de leur investissement, les jeunes bénéficient d'après-midi d'activités de loisirs telles que le cinéma, l'accrobranche ou la visite d'un parc aquatique.



Les jeunes encadrés par l'équipe éducative de la Ligue Valoise de Prévention (LVP) ont participé à un chantier éducatif au hameau de Valaury. (photo M.R.)

Renforcer le lien social

« Cette action, financée par la CCVG permet chaque année de conduire des actions citoyennes pour des jeunes rencontrant des difficultés scolaires, sociales ou familiales et de bénéficier d'activités de loisirs, car certains n'ont pas la chance de partir en vacances », décrit Christophe Chabaud responsable de l'antenne communautaire de la LVP. « Cela permet de renforcer le lien social car la plupart l'ont perdu, de redonner confiance et de valoriser leurs actions. » Chaque année, l'antenne locale, qui existe depuis 10 ans, conduit 5 chan-

niers, 1 en avril, 3 en été et 1 en octobre. En avril, c'était le lien intergénérationnel qui était privilégié au foyer Mistral barbiès pour la mise en place d'un potager et de jardinières. La semaine prochaine, sera consacrée à une action environnementale avec un atelier de construction d'hôtels à insectes et de nichoirs ; plusieurs administrations ont d'ailleurs d'ores et déjà précommandé ces équipements !

5 000 jeunes suivis par la LVP chaque année

Ces actions, reconduites tous les ans, favorisent le vivre ensemble, la solidarité et l'entraide et permettent aux jeu-

nes de découvrir différentes pratiques professionnelles. L'équipe éducative, en soutien aux familles, écoute et accompagne les jeunes dans la réalisation de leurs projets et les aide à trouver des solutions à leurs difficultés. Ce sont près de 5 000 suivis individuels qui sont effectués chaque année dans le Var 1 - C est une démarche collective qui vise à l'amélioration urbaine et cette implication citoyenne des jeunes permet de les coloniser aux yeux de la société civile et de modifier le regard qu'on peut leur porter », conclut Eric Bernard administrateur délégué départemental et référent de la vallée du Gapeau.

M. R.

ACCOMPAGNEMENT À LA SCOLARITÉ

En coordination avec les équipes des collèges de la Communauté de Communes de la Vallée du Gapeau, la L.V.P. et l'ensemble des partenaires constatent le besoin pour les élèves en risque de décrochage d'un accompagnement scolaire spécifique renforcé. Les équipes s'attachent à :

- Développer une réponse éducative globale et concertée
- Permettre au jeune de passer d'une image négative de soi vers une image « acceptable et valorisée »
- Éviter l'exclusion et maintenir le lien avec le système scolaire
- Soutenir les familles dans leur rôle parental

En 2022,
70 ENFANTS en temps scolaire
82 ENFANTS en stage
soit **152 ÉLÈVES ACCOMPAGNÉS**





BRIGNOLES

**286 INDIVIDUS
SUIVIS**

**POUR 1 844
ACTES**

Présente sur le territoire de Brignoles depuis Octobre 2017, l'équipe éducative de la Ligue Varoise de Prévention, composée de trois éducateurs spécialisés et deux apprenties médiatrices attachée au lycée Raynouard, tous à temps plein, sous la responsabilité d'une cheffe de service. Elle bénéficie d'un local à proximité du centre-ville, au 1er étage du bâtiment « Célémi », situé sur l'avenue des Berges, permettant d'accueillir les jeunes ainsi que leurs familles, ou elle tient une permanence tous les vendredis matins

Malgré les efforts déployés par l'équipe, force est de constater une aggravation des problématiques sociales et familiales qui semble être générée, en partie, par les effets de ces crises successives.

En effet, l'équipe a observé davantage de précarité, d'isolement, une hausse de personnes inactives, du décrochage scolaire de plus en plus jeune. La santé est

restée au cœur de ses préoccupations (anxiété, phobie sociale et scolaire en hausse, isolement, surinvestissement des écrans, peur de l'avenir, dépression, addictions, troubles psychiques etc.). L'équipe éducative s'est attachée à rester réactive et à répondre aux problématiques repérées en proposant une présence sociale quotidienne sur les lieux de regroupement et au sein des établissements scolaires, des temps d'écoute et d'accompagnement, des actions collectives visant à sensibiliser le public jeune aux sujets de société, à la citoyenneté (chantiers citoyens), aux loisirs sportifs et culturels tout en s'adaptant à ce contexte mouvant. Cette forte mobilisation a favorisé le maintien du lien avec les habitants, la lutte contre l'isolement et le désœuvrement.

Parallèlement, le maillage partenarial et la diversité des acteurs du territoire sont des atouts dont l'équipe de prévention spécialisée ne sauraient se passer. Les multiples instances de coordina-

tion auxquelles collaborent l'équipe de la LVP, favorisent l'efficacité des accompagnements éducatifs proposés et participent à assurer la qualité du service rendu en apportant des réponses adaptées et harmonisées aux besoins des habitants.

En conclusion, l'année 2022 a permis de renforcer le partenariat et la visibilité de la LVP sur la commune de Brignoles.

Pour répondre aux demandes croissantes, aux besoins relevés sur le territoire et améliorer encore son accompagnement, le service éducatif de la L.V.P. aurait besoin d'être étayé en moyen humain (embauche de personnel en santé : psychologue). Le déploiement de la médiation sociale aux abords des collèges ainsi que de nouvelles équipes de prévention sur les villes et villages de la Communauté d'Agglomération de la Provence Verte (Carcès, Rocbaron, Garéoult, Tourves, etc.) permettraient d'agir encore plus en amont et de trouver des relais pour prendre en charge les jeunes scolarisés à Brignoles mais qui vivent en dehors de cette commune. Enfin, le renouvellement du dispositif Unité Mobile Accueil Ecoute Jeunes (U.M.A.E.J.) est une réponse possible aux problématiques de santé et aux besoins de soutien à la parentalité, rencontrés sur le territoire de la CAPV (longue liste d'attente et manque de psychologue), action qui mériterait d'être pérennisée.



LES CHANTIERS ÉCOCITOYENS

Certains jeunes au regard de leurs problématiques sociale, scolaire, familiale se trouvent en difficulté pour réaliser des projets personnels. Leur permettre au travers d'une implication dans la cité de concrétiser une démarche par l'accès à un outil de socialisation individuel les aidant à se repositionner au sein de la société et à se remobiliser sur leur parcours de vie.

les chantiers citoyens ont été grandement investis et appréciés des jeunes vivant en QPV.

En 2022,
48 JEUNES DE 3 À 16 ANS
ont participé au chantier éducatif

4 CHANTIERS répartis sur 12 journées



Chantiers citoyens



SAINT MAXIMIN

**370 INDIVIDUS
SUIVIS**

**POUR 1 720
ACTES**

Sur cette cinquième année de présence du service de prévention spécialisé sur la commune (depuis octobre 2017), nous pouvons constater la forte activité du service au cours de l'année 2022. Les demandes de prise en charge de situations familiales et/ou de jeunes adultes émanent principalement des partenaires, mais également des familles elles-mêmes ou des jeunes, et sont croissantes.

Le territoire de la ville se compose de 2 quartiers principaux : le centre ancien et le quartier du Deffends (quartier en veille, anciennement Quartier Prioritaire de la politique de la Ville). Si, à l'ouverture du service de prévention spécialisé, les habitants du quartier du Deffends semblaient réticents face à l'intervention de l'équipe éducative, cette dernière semble, à ce jour, avoir davantage gagné leur confiance. La présence renforcée de l'équipe éducative en travail de rue et notamment en soirée durant les vacances estivales, son implication dans l'action de « Rugby2Rue » au profit des enfants du quartier, la réalisation de chantiers citoyens au sein du quartier (rénovation des espaces communs et réalisation d'une fresque sur un bâtiment) ont permis d'être au plus près des habitants et de nouer un dialogue authentique, dépassant les craintes et représentations inhérentes au métier des travailleurs sociaux.

Avec ses 17 établissements scolaires (écoles maternelles, primaires, collèges et lycée des secteurs privé et public confondus) et son Centre de Formation des Apprentis (C.F.A.), la ville de Saint-Maximin-La-Sainte Baume accueille quotidiennement environ 8000 élèves et apprentis qui sont scolarisés sur la commune. Dès lors, les établissements scolaires deviennent des partenaires incontournables à l'action de prévention spécialisée.

Les travailleurs sociaux de l'UTS, les équipes pédagogiques et de direction des établissements scolaires ainsi que les acteurs du service jeunesse de la Mairie se saisissent de l'équipe éducative comme d'un outil au service de l'accompagnement des situations familiales les plus fragiles. A leur demande, l'équipe éducative assure une présence hebdomadaire au sein et aux abords de tous les établissements scolaires du secteur public (écoles élémentaires, collèges et lycée) ainsi que du Lycée PPV. Ce maillage partenarial associé à un travail de repérage (notamment en travail de rue) permet de construire un encadrement éducatif solide et d'offrir des réponses possibles aux situations familiales toujours plus complexes (précarité, familles monoparentales, isolement social, problématiques de santé diverses, conduites à risque etc.)

Pour répondre aux demandes croissantes, aux besoins relevés sur le territoire et améliorer encore son accompagnement, le service éducatif de la L.V.P. aurait besoin d'être renforcé en moyen humain (embauche de personnel en santé : psychologue). Le déploiement de la médiation sociale aux abords des collèges ainsi que de nouvelles équipes de prévention sur les villes et villages de la Communauté d'Agglomération de la Provence Verte (Carcès, Rocbaron, Gareoult, Tourves, etc.) permettraient d'agir encore plus en amont et de trouver des relais pour prendre en charge les jeunes scolarisés à Saint Maximin la sainte Baume mais qui vivent en dehors de cette commune. Enfin, le renouvellement du dispositif Unité Mobile Accueil Ecoute Jeunes (U.M.A.E.J.) est une réponse possible aux problématiques de santé et aux besoins de soutien à la parentalité, rencontrées sur le territoire de la CAPV (longue liste d'attente et manque de psychologue), action qui mériterait d'être financée à nouveau.



LES CHANTIERS CITOYENS

**En 2022,
5 JEUNES DE 15 À 19 ANS
ont participé au chantier éducatif**

La LVP a obtenu une subvention du FIPD (fonds interministériel de prévention de la délinquance et de la radicalisation) afin de conduire un chantier citoyen.

Dans la continuité du chantier citoyen conduit en octobre 2021 au sein du Deffends avec Var habitat, l'équipe de la LVP a fait le choix de porter une nouvelle action visant l'embellissement du quartier avec la participation de jeunes maximinois. Elle s'est déroulée sur la période des vacances d'automne 2022.

Réalisation d'une fresque avec la participation d'un artiste sur un bâtiment du Deffends 2, sous conventionnement avec Var Habitat ; assorti de ramassage de déchets sur le quartier.

En contrepartie de son implication citoyenne, actée par la signature d'un contrat d'engagement chaque jeune a bénéficié d'une rétribution financière (150 €) visant le financement de projets favorisant l'insertion sociale et/ou professionnelle, projets formalisés avec l'équipe de la LVP en amont du chantier, rétributions versées aux prestataires (financement permis AM et B, achat de matériel informatique, acquisition d'un vélo).

À St-Maximin, on "graff" avec la Ligue varoise de prévention

Durant trois jours, cinq jeunes de 14 à 19 ans, encadrés par les éducatrices de la Ligue varoise de prévention (LVP) Stéphanie, Morgane et Mélanie, ont participé à un chantier citoyen en partenariat avec Var Habitat et financé par le fonds interministériel de prévention de la délinquance.

Avec l'artiste Harold Maka, les jeunes ont réalisé une fresque dans laquelle ils ont intégré du football et un poème engagé sur l'environnement. Presque tous ont essayé la peinture à la bombe pour la première fois. En parallèle, ils ont également ramassé les déchets aux abords des lieux. En contrepartie, une rétribution financière pour un projet en lien avec la mobilité ou un projet professionnel, leur a été octroyée. Yacine a ainsi découvert le graffiti qui nécessite une autorisation obli-



La directrice de la LVP Myriam Labbat et le responsable territoire de Var Habitat Pascal Ferrari (Photo B. G.-C.) étaient aussi présents.

gatoire. Grâce à la somme reçue, il financera une partie de son permis tout comme Vivian qui a adoré cette activité dans laquelle il s'est tellement impliqué. Rayane a découvert les différentes étapes du graffiti, d'abord les contours, puis le

remplissage. Il va pouvoir s'acheter une imprimante pour les devoirs scolaires. Nella connaissait déjà la discipline pour l'avoir pratiquée avec le Bazar du lézard sur la place Martin-Bidoué et sur un autre mur du Deffends. Elle pourra bientôt se

déplacer avec le vélo qu'elle achètera avec l'argent reçu. Enfin, Pablo a entièrement écrit le poème dans lequel les éducatrices lui avaient imposé plusieurs mots : planète, océans, chevaux, écologie, sapin, pollution, usines, maisons, herbe,

déchets, crevette, arbre, forêt, environnement. Il a relevé le défi avec brio en seulement 40 minutes. Sportif dans l'âme, il utilisera la rétribution pour s'acheter du matériel. Selon Harold Maka, « ils étaient là en avance, demandeurs, autonomes. Sur la fin, ils étaient prêts à relater tous les murs. C'était un beau projet avec de belles rencontres », assure l'artiste qui n'a pas été contredit par Martial Aubry, directeur général de Var Habitat convaincu que cette personnalisation des bâtiments ne sera pas dégradée. « Lorsque c'est réalisé par les habitants, il y a un vrai respect, c'est une image positive qui est pérennalisée, je suis ravi de mettre à disposition nos bâtiments chaque fois que la LVP en fait la demande ».

B. G.-C.

ACTIONS COMPLÉMENTAIRES

Les actions complémentaires développées précédemment s'appuient autant sur des dispositifs initiés par les institutions tels que le Conseil Régional pour les actions de médiation aux abords des lycées, la Préfecture du Var (DDETS) pour l'unité Mobile accueil Ecoute Jeunes, le Fonds Social Européen pour l'action autour des « invisibles », et sur la mobilisation de recherche de financements pour des actions répondant à des besoins identifiés et repérés par les éducateurs telles que l'Unité Mobile deux Roues.

Entre autres, notre présence au sein des différentes instances de coordination est un levier pour

travailler à l'émergence de ces actions.

La démarche Prévention.S nous amène également vers une dynamique de recherche d'innovation, et dans cette lignée, nous avons en 2022 initié puis mis en œuvre un « Chantier éducatif » sur le territoire de la Métropole Toulon méditerranée.

D'autres besoins attirent notre attention et nous travaillons à la mise en place d'« Initiative.S », (processus de création interne en recherche-action) en lien avec les faits saillants émergent :

- Le soutien et l'accompagnement coordonnés des jeunes majeurs sortants d'une prise en

charge par l'Aide Sociale à l'enfance

- La participation au déploiement de réponses à l'accueil de jeunes mineurs pris en charge par L'Aide Sociale à l'Enfance

- L'hébergement des jeunes majeurs

- Le renforcement de l'accompagnement des jeunes déscolarisés

Autant de chantiers à travailler en s'appuyant sur notre projet Prévention.S pour faire émerger des propositions, des dispositifs, des actions répondant aux enjeux actuels, ceux qui se profilent et toujours dans l'esprit d'un service auprès des plus fragilisés.



UNITÉ MOBILE DE PRÉVENTION 2 ROUES

Atelier mobile de prévention pour les 2 roues, sensibilisant les jeunes à la bonne conduite sur la route jusqu'à l'entretien des véhicules.

8 actions ont été menées dans des écoles élémentaires de la Vallée du Gapeau - 4 ateliers aux abords des lycées.



DIS VERT CITÉ

Ce projet propose 21 parcelles attribuées aux locataires de la Floranne avec une parcelle collective pour cultiver un jardin partagé.

ÉLAN JEUNES 83

Un travailleur social à temps plein se déplace à domicile, au sein de locaux partenariaux et directement dans la rue à la rencontre des « invisibles », afin d'offrir un accueil, une écoute et un accompagnement socio-éducatif aux jeunes âgés de 16 à 30 ans.



CHANTIER ÉDUCATIF ACTIV'JEUNES

8 jeunes de 17 à 25 ans s'immergent dans un chantier de rénovation. 7 ont intégré le parcours pour élaborer un projet d'insertion sociale et professionnelle. 91 actes réalisés.

PROGRAMME RÉUSSITE ÉDUCATIVE (PRE)

Sur la commune de La Garde, 57 enfants ont été concernés par ce dispositif, correspondant à 4 328 actes.

MÉDIATION AUX ABORDS DES LYCÉES

La Ligue Varoise de Prévention s'inscrit et développe, la mise en oeuvre du Programme Régional de Médiation de Sécurité à caractère éducatif initié par le Conseil Régional. Partant du constat que par leurs dimensions et la nature des publics qu'ils accueillent, les lycées sont tout particulièrement exposés au quotidien, à de multiples problématiques qui peuvent concerner : le décrochage scolaire, les conduites à risques, la délinquance, la radicalisation, etc...

2 axes :

- **un dispositif apprentissage** : il s'agit de permettre aux médiateurs de poursuivre par voie de l'apprentissage, le cursus de préparation au Diplôme d'État de Moniteur Éducateur et Éducateur spécialisé. Onze lycées sont ciblés : St Maximin (Maurice Janetti) ; Brignoles (Raynouard) ; Draguignan (Jean Moulin et Léon Blum) ; Fréjus (Gallieni et Albert Camus) ; La Garde (Coudon) ; Toulon (Parc Saint Jean, Claret, Dumont d'Urville, Bonaparte)



- **un dispositif de médiation éducative « unités mobiles »**. Il s'agit d'une équipe constituée de moniteurs éducateurs diplômés dont le temps d'intervention est uniquement dédié à effectuer de la médiation éducative auprès des lycées. 21 établissements sont ciblés : Hyères (Costebelle, Jean Aicard, Golf Hôtel) ; Toulon (Cisson, Rouvière, Anne-Sophie Pic) ; Lorgues (Thomas Edison) ; Le Muy (Val d'Argens) ; St Raphael (St Exupéry) ; Gassin (Golfe de St Tropez.)

Les projets collectifs permettent de mener des actions de sensibilisation et de prévention dans tous les domaines (hygiène de vie, adictions, scolarité, sexualité, citoyenneté, etc...) au sein des lycées.

29 675 actes 28 911 jeunes concernés

UNITÉ MOBILE ACCUEIL ÉCOUTE JEUNES

Un binôme constitué d'une psychologue clinicienne et d'une éducatrice spécialisée se déplace dans la Provence Verte, afin d'offrir une écoute, un accueil et une orientation aux jeunes âgés de 12 à 25 ans ainsi qu'à leurs parents, en permettant notamment une première écoute sans délai d'attente, en amont si nécessaire d'un accès aux structures dédiées. Pour ce faire, l'UMAEJ s'attache à :

- Accueillir et écouter les jeunes en difficultés et/ou en situation de vulnérabilité, avec pour but le développement des compétences psychosociales et de l'estime de soi ainsi que l'autonomisation de la personne, notamment en matière de prise en charge de leur santé

- Rendre accessible l'information sur l'accès aux droits et plus particulièrement sur les droits sociaux (logement, ressources, etc...) et sur les droits en matière de santé (PUMA, ACS, AME, CMUC...)

- Orienter les personnes accueillies vers les structures et organismes adaptées en fonction de leurs besoins et de la spécificité de leurs problématiques.

L'équipe a :

- Accompagné 106 jeunes âgés de 12 à 25 ans, concernant 62 familles,
- Soutenu 101 parents,
- Réalisé 420 entretiens à domicile, dans les locaux de la LVP, chez un partenaire ou par téléphone.

27 FAMILLES ACCOMPAGNÉES



Cartographie des communes de résidence des familles accompagnées

2022, EN RÉSUMÉ

L'année 2022 a été une année de retour à une normalisation des formes de vie sociale par rapport aux crises traversées. L'ensemble des fonctionnements, des dynamiques, s'est remis en mouvement, pour tendre vers des équilibres ayant été fortement fragilisés dans un contexte où les déséquilibres sociaux aggravés sont restés présents.

DES POINTS FORTS :

- Notre capacité d'adaptabilité au contexte et aux territoires : une connaissance des acteurs et partenaires, un ancrage de proximité qui a permis une réactivité et une proactivité de transformation de nos modes de travail et de nos formes de réponses dans l'accompagnement des usagers
- L'appartenance au réseau Ligue de l'enseignement avec une mise en synergie de compétences : ressources et transversalité permettant des réponses pluridisciplinaires en cette période particulière (Accueil de mineurs, séjours répit...)
- Une présence sur le territoire départemental qui permet un regard global et spécifique sur les besoins et les réponses : l'action peut être unique ou diffusée sur différents secteurs.
- Une inscription pérenne dans un réseau partenarial large et dense.

DES PISTES D'ACTION ET/OU DE MOBILISATION pour consolider des réponses **aux faits saillants** mis en exergue lors de nos temps de travail collaboratifs initiés dans la démarche Prévention.S :

- Participer voire initier la création **d'espaces de parole** où chacun, adultes, enfants, jeunes puissent s'exprimer, être écouté, partager les expériences ; ouvrant des sas

d'accompagnement autour de la santé mentale en amont de prise en charge par les services spécifiques ;

- Renforcer le maillage partenarial territorial **en tissant, retissant, identifiant, imaginant des formes de travail en réseau** tant au niveau des actions collectives de prévention que des prises en charge individuelles ;
- **Réinvestir le développement social local** en participant ou en initiant des groupes de collaboration avec les partenaires existants, en soutenant l'émergence d'acteurs nouveaux (animation territoriale) ;
- Participer à **l'élaboration de réponses** avec l'ensemble des partenaires au niveau notamment du logement des jeunes ;
- Participer de **l'essaimage d'actions collectives existantes** mais trop peu diffusées autour notamment des représentations de genre, des discriminations, du respect, de la laïcité ;
- Réaffirmer **notre engagement et notre implication** dans le **domaine de la parentalité** ; participer des réflexions et analyses avec les partenaires des territoires pour favoriser l'émergence de réponses adaptées, innovantes et réactives ;
- Renforcer la prévention autour du **décrochage scolaire** ;
- Consolider des **parcours de formation** pour développer des compétences croisées au sein de la structure et avec les partenaires ;
- S'inscrire avec l'ensemble des travailleurs sociaux dans une démarche d'analyse de **l'évolution** des prises en charge de l'Aide Sociale à l'Enfance et rechercher en

coconstruction de réponses nouvelles.

DES POINTS À AMÉLIORER :

- Consolidation des équipes : poursuivre les synergies et la transversalité des ressources humaines (nécessaire montée en compétences) ;
- Proactivité : poursuivre et renforcer les espaces propices à l'analyse partagée afin d'être toujours plus proactifs ;
- Visibilité et lisibilité : communiquer sur l'organisation et ses actions, renouveler notre visibilité, travailler à ce que les éducateurs comme les publics soient des ambassadeurs de notre action ;
- Qualité éducative : maintenir la démarche d'amélioration continue autour de la satisfaction des usagers, des partenaires, des différents acteurs.

Pour conclure, nous pouvons dire que les effets des crises que nous avons traversées, renforcés par les crises internationales, économiques, écologiques qui sont en permanence présentes dans notre environnement médiatique ont toujours des effets délétères et anxiogènes. Ce contexte perdure. Nous devons donc continuer à renforcer notre travail partenarial qui est un des leviers face à cette situation. Le mouvement essentiel de réinvention continue est plus que jamais nécessaire pour affronter cette complexité.

Nous nous impliquons toutes et tous pour que l'année 2023 nous permette de maintenir une socialisation et un vivre ensemble dans le partage convivial et que nous puissions ainsi poursuivre notre mission au plus près des plus vulnérables.