



LIGUE VAROISE DE PRÉVENTION

ETS. SOCIAL ET MÉDICO-SOCIAL — FOL DU VAR



Rapport d'activité associatif



Édito

par Bernard Salles, Président
et Sandrine Firpo, Directrice



À l'heure où nous franchissons une nouvelle étape de notre histoire, célébrant plus d'un demi-siècle d'engagement dans la prévention spécialisée, et plus largement dans diverses formes de prévention, sur le territoire varois, nous sommes invités à porter un double regard : l'un ancré dans notre héritage, l'autre résolument tourné vers l'avenir.

Si notre histoire nous structure, elle ne nous fige pas. Elle nous rappelle au contraire que la prévention spécialisée est née d'un mouvement, d'une audace, d'une capacité à inventer des réponses là où les cadres traditionnels montraient leurs limites. Aller vers, s'adapter, expérimenter : ces fondamentaux ne relèvent pas du passé, ils constituent aujourd'hui encore notre boussole.

L'année 2025 s'est inscrite dans un contexte toujours traversé par des tensions profondes. Les fragilités sociales s'accroissent, les parcours des jeunes se complexifient, les repères se transforment. Les effets durables des crises récentes, qu'elles soient sanitaires, économiques ou sociales, continuent de produire leurs impacts. Dans le même temps, les politiques publiques évoluent sous contrainte, questionnant les moyens alloués à l'accompagnement des plus vulnérables.

C'est précisément dans ces périodes d'incertitude que la nécessité d'anticiper, de penser autrement et de se projeter devient essentiel.

Faire de la prospective, pour notre association, ce n'est pas chercher à prédire l'avenir. C'est se donner les moyens de l'envisager, de le préparer et, dans une certaine mesure, de le façonner. C'est accepter de questionner nos pratiques, d'explorer de nouveaux modes d'intervention, d'imaginer des réponses adaptées aux mutations des territoires et des jeunes que nous accompagnons.

Quels seront les besoins des jeunes demain ?
Quels seront leurs espaces de socialisation,

leurs modes d'expression, leurs vulnérabilités mais aussi leurs ressources ?

Comment continuer à aller vers eux dans des environnements en constante évolution, et qui se déplacent notamment vers le numérique ? Comment renforcer notre capacité à agir en réseau, à croiser les regards, à décroquer les approches ?

Autant de questions qui ne trouvent pas de réponses immédiates, mais qui dessinent les contours d'une prévention spécialisée en devenir.

À la croisée des parcours, des institutions, des cultures et des territoires, notre place reste singulière. Elle nous confère une responsabilité : celle de rester attentifs aux signaux faibles, d'être en capacité d'innover et de maintenir vivante cette approche profondément humaine qui consiste à créer du lien là où il tend à se fragiliser.

L'approche prospective que nous avons choisie pour célébrer nos 50 ans s'inscrit dans la continuité de nos valeurs. Elle ne renie rien de ce que nous sommes ; elle en prolonge l'élan. Elle nous invite à conjuguer fidélité et transformation, à tenir ensemble ce qui pourrait sembler opposé : la stabilité des principes et la souplesse des pratiques.

Ainsi, en 2025, plus que jamais, nous affirmons notre volonté de rester en mouvement. De continuer à investir ces espaces d'intersection, parfois incertains, souvent fragiles, et toujours porteurs de possibles.

Car si l'avenir n'est jamais écrit, il se construit, pas à pas, dans ces rencontres du quotidien, dans ces liens tissés avec patience, dans ces trajectoires accompagnées avec conviction.

Et c'est avec lucidité et détermination, que nous poursuivrons ce chemin, en faisant nôtre, cette exigence d'allier la clairvoyance face aux réalités et la volonté d'agir pour les transformer.

sommaire

PRÉSENTATION DE
LA LIGUE VAROISE DE PRÉVENTION

3

PRÉVENTION SPÉCIALISÉE

9

MÉDIATION ÉDUCATIVE
AUX ABORDS DES LYCÉES

38

ACTIONS COMPLÉMENTAIRES

43

QUELQUES MOMENTS FORTS EN 2025

48

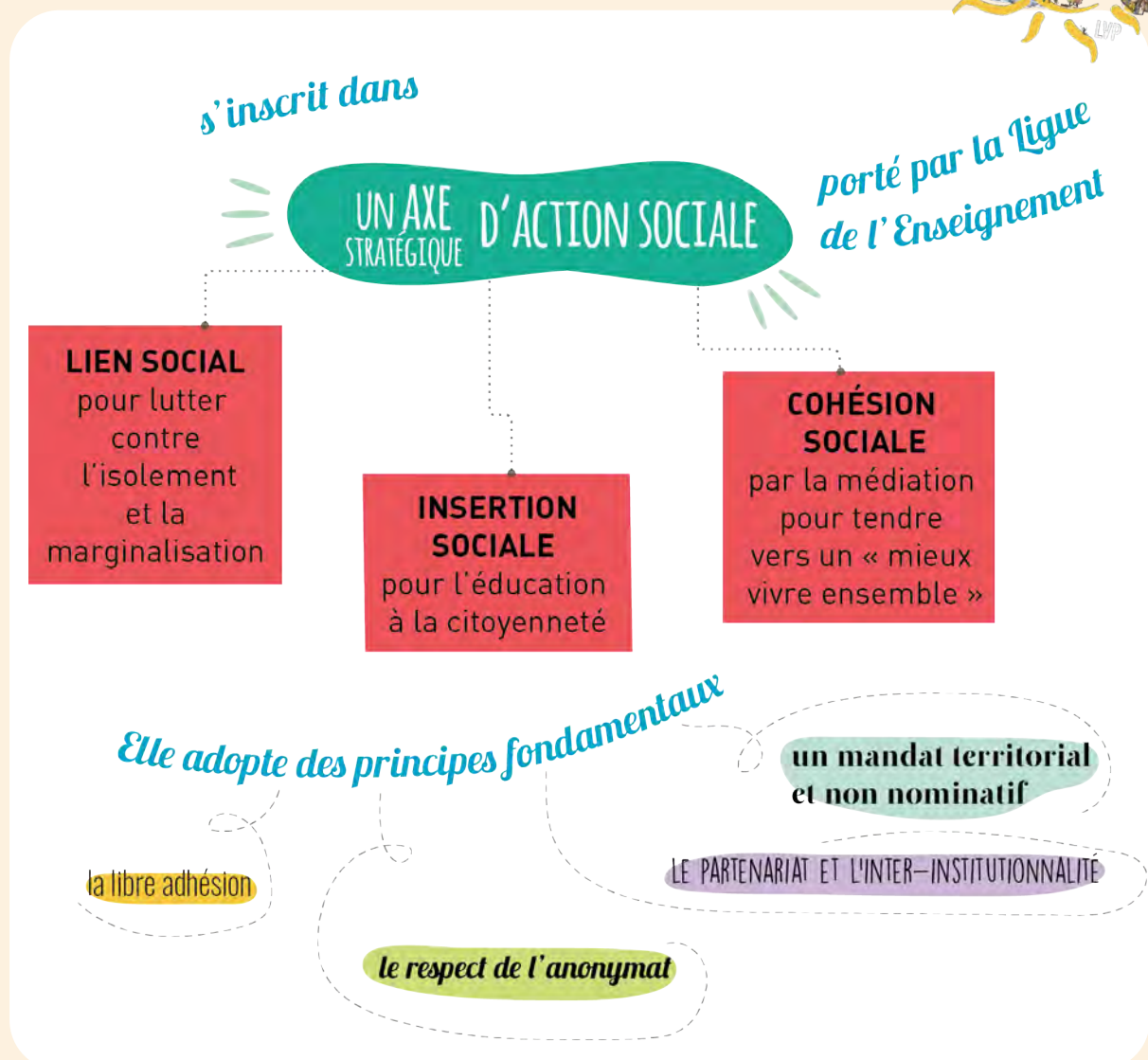
Qui sommes-nous ?

La **Ligue Varoise de Prévention (LVP)** est une association créée en 1974 à Toulon par la Ligue de l'Enseignement – FOL du Var. Elle intervient dans le département du Var pour mener des actions de **prévention spécialisée**, notamment auprès des jeunes et des publics en situation de fragilité.

Sa mission essentielle est de **lutter contre les inégalités**, de **renforcer le lien social** et de favoriser **l'insertion et l'émancipation de chacun**. À travers des équipes éducatives et des projets adaptés aux besoins des territoires, la LVP agit pour réduire les conduites à risques, accompagner les parcours de vie et contribuer à une société plus juste, solidaire et inclusive.

La LVP est agréée pour une mission de prévention spécialisée par le Conseil Départemental du Var avec un renouvellement jusqu'en 2039.

LA LIGUE VAROISE DE PRÉVENTION ...



NOS VALEURS

LAÏCITÉ

facilite le dialogue entre les individus, la lutte contre toutes les formes d'asservissements, l'obscurantisme, les préjugés et favorise le «faire société»

ÉGALITÉ / DIVERSITÉ

favorisent le développement d'espace de mixités et visent à lutter contre toutes les formes de discriminations

CITOYENNETÉ

permet à chacun d'être acteur de sa vie et de s'impliquer dans la construction collective



DÉMOCRATIE

permet de débattre, de créer de la cohésion favorisant l'émergence de décisions collectives pour «faire société»

SOLIDARITÉ ENGAGEMENT

sont garants de l'épanouissement de chacun et contribuent à la connaissance et la reconnaissance de l'autre

ÉMANCIPATION SOCIALISATION

permettent l'intégration et l'épanouissement individuel et collectif. Elles contribuent au respect de soi et des autres.

NOTRE CONSEIL D'ADMINISTRATION



Bernard Salles,
Président



Jean Philippe Feraud,
Trésorier



Jean Jacques Cérés,
Trésorier adjoint



Marc
Basacco



Mounira
Boulnemour



Marie Françoise
Gonnet



Mourath
Ndaw



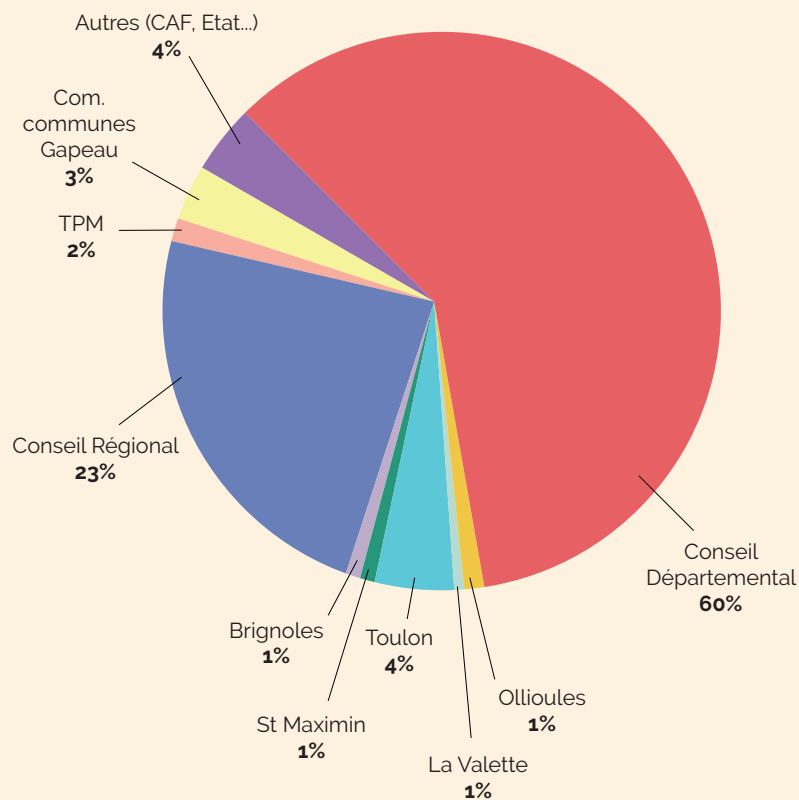
Frédéric
Petitjean

Les ressources

FINANCIÈRES

3 862 040 €

DE BUDGET
ANNUEL
2026

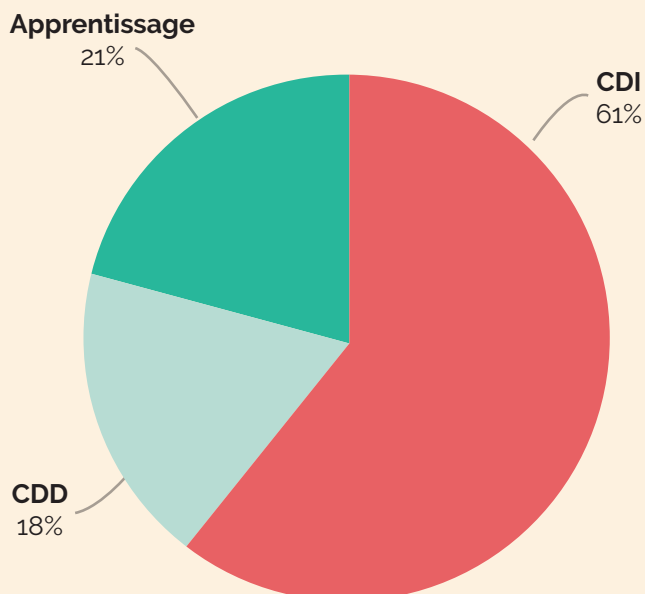


HUMAINES



82 salariés

61 ÉQUIVALENTS
TEMPS PLEIN



L'équipe est pluridisciplinaire et comprend notamment des éducateurs spécialisés, médiateurs sociaux, accompagnateurs familiaux, psychologues et assistants sociaux.

Notre mission

La mission de la Ligue Varoise de Prévention est de prévenir la marginalisation et de favoriser l'insertion sociale des jeunes et des familles, notamment à travers deux axes principaux : **la protection de l'enfance et la prévention de la délinquance.**

Ses interventions prennent différentes formes, en s'appuyant sur « l'aller vers » :

- > **travail de rue,**
- > visites à **domicile,**
- > **permanences** dans ses locaux,
- > accompagnement vers des **partenaires** (emploi, santé, logement, droits, loisirs)
- > **actions collectives dans différents domaines** (santé, citoyenneté, ...)
- > Présence éducative apaisante **aux abords des lycées**
- > **Accueils éducatifs** spécifiques

L'action de la LVP intervient autour de deux axes majeurs : **la protection de l'enfance et la prévention de la délinquance.**

De par ses missions, la LVP participe entre autres à :

- > retisser **le lien social,**
- > soutenir le maintien de la **tranquillité publique,**
- > **prévenir** l'escalade vers **les violences**
- > **limiter les conduites à risques** des jeunes
- > accompagner des personnes vers l'autonomie pour les aider **à dépasser leurs difficultés** et à exercer pleinement **leur citoyenneté**



3 475

PERSONNES SUIVIES
toutes actions cofondues
en 2025



Notre action

PRÉVENTION SPÉCIALISÉE

La mission principale de la LVP : accompagnement socio-éducatif, à visée réparatrice, des jeunes et des familles en risque d'inadaptation, en milieu ouvert, sans mandatement.

MÉDIATION DE SURETÉ À CARACTÈRE ÉDUCATIF

Une approche éducative apaise les tensions aux abords des lycées grâce à des médiateurs qui préviennent les conflits et orientent les jeunes. Elle apporte aussi des réponses pour lutter contre les incivilités, le décrochage scolaire et les conduites à risque.

ACCOMPAGNEMENT FAMILIAL

Veille sociale de soutien à la parentalité et suivis familiaux.

ACCOMPAGNEMENT SCOLAIRE

Séance de soutien en petits groupes en collaboration avec les établissements scolaires dans le cadre du CLAS et du dispositifs « Devoirs faits » en partenariat avec la Ligue de l'Enseignement FOL83.

ACCUEIL RELAIS

En partenariat avec la Ligue de l'Enseignement FOL83, une proposition de week-ends pour les enfants suivis par l'ASE afin de rapprocher les fratries, leur offrir une pause et favoriser leur épanouissement.

Notre territoire d'intervention



●
Prévention
spécialisée

●
Accompagnement
scolaire

●
Accompagnement
familial

●
week end
accueil
relais

●
Médiation
éducative
et sociale



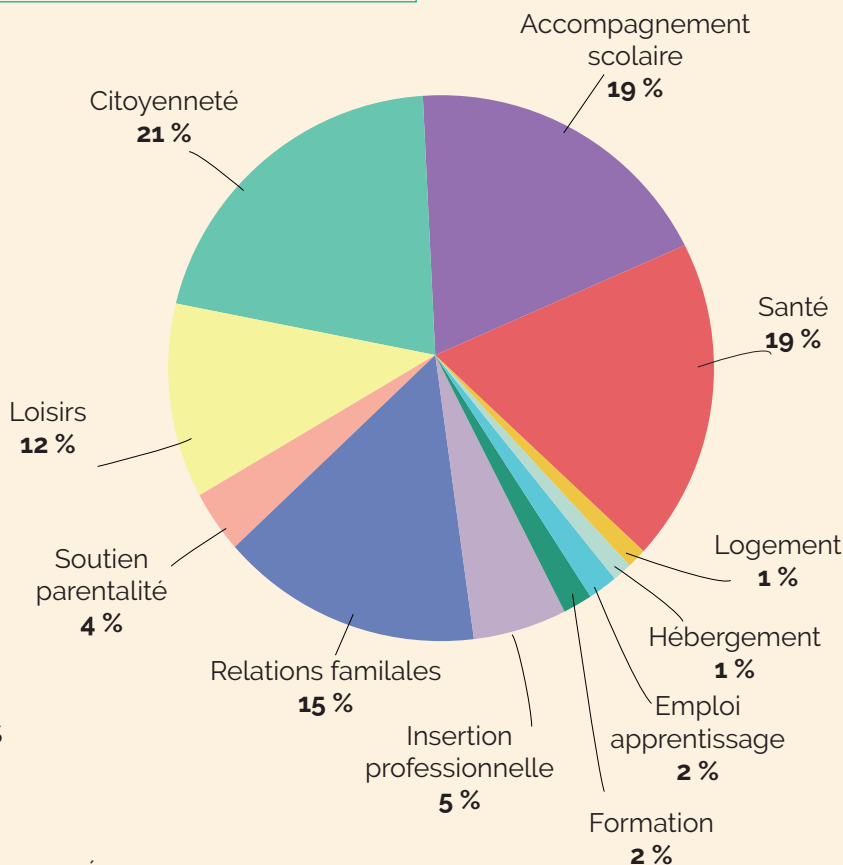
Prévention spécialisée



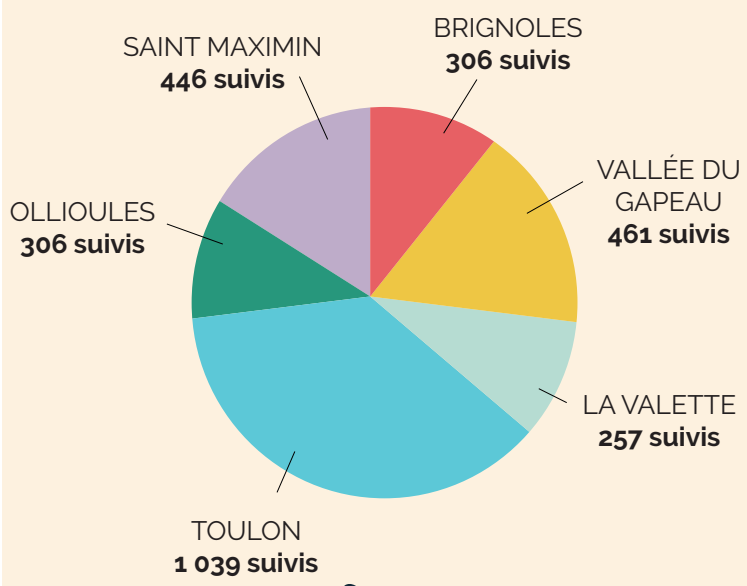
En 2025, la prévention spécialisée, c'est :

2 815
USAGERS
SUIVIS
DE 0 À 25 ANS
1 173 ♀ - 1 624 ♂

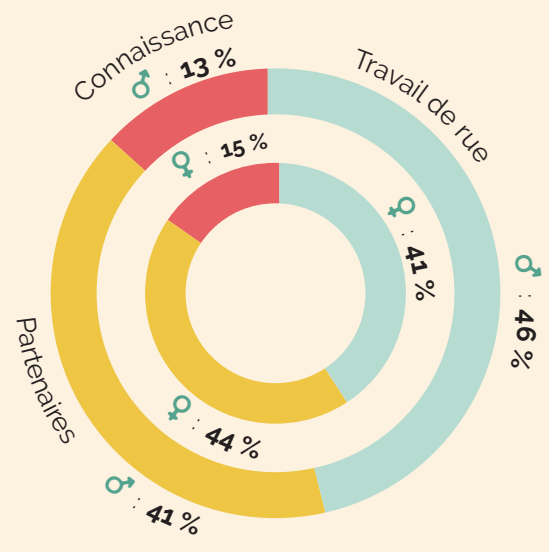
THÉMATIQUES ABORDÉES



JEUNES BÉNÉFICIAIRES DE LA PRÉVENTION SPÉCIALISÉE



TYPE DE CONTACTS



LE PUBLIC ACCOMPAGNÉ

En 2025, la file active de la prévention spécialisée a concerné **2 815 usagers âgés de 0 à 25 ans, soit une légère baisse par rapport à 2024 (3 114 usagers)**.

Les adolescents de 11 à 14 ans demeurent le public majoritaire avec 42 % de la file active (1 169 jeunes), suivis des 15-17 ans représentant 25 % (713 jeunes).

Les 18-21 ans constituent 14 % du public accompagné (394 jeunes), tandis que **les 7-10 ans représentent 12 %** (330 enfants).

Les autres tranches d'âge restent plus marginales.

La répartition par sexe confirme une prédominance masculine : **58 % des usagers suivis sont des garçons (1 624), contre 42 % de filles (1 173)**. Cet écart s'explique notamment par une présence plus importante des garçons dans l'espace public ; les filles demeurant souvent plus discrètes dans les sollicitations et les démarches.

Par ailleurs, 38,47 % des jeunes accompagnés résident dans les **Quartiers Prioritaires de la Politique de la Ville**, une proportion en hausse par rapport à 2024 (35,26 %). Cette réalité concerne principalement les territoires de Brignoles et Toulon.

Concernant la durée du suivi, 41 % des accompagnements s'inscrivent dans une temporalité longue, témoignant de situations complexes nécessitant un travail éducatif durable.

À l'inverse, 32 % relèvent d'un accompagnement de durée intermédiaire et 27 % d'interventions plus ponctuelles.

ÉVALUATION QUALITATIVE

En 2025, les équipes éducatives de la LVP ont poursuivi leur engagement auprès des jeunes et de leurs familles en développant un projet éducatif fondé sur les ressources du territoire, le partenariat et une approche systémique des situations.

Dans un contexte marqué par de multiples crises politiques, économiques, sociales, sanitaires et écologiques, les jeunes ont été fortement exposés à l'anxiété, à la précarité et à des difficultés croissantes de repères. Les familles accompagnées ont également subi les effets de la baisse du pouvoir d'achat et de l'aggravation de la pauvreté.

Parallèlement, la reconnaissance des liens sociaux comme déterminants majeurs de santé souligne l'importance du travail éducatif et relationnel mené sur les territoires.

En France, l'année a aussi été marquée par un climat sociopolitique instable et par une crise persistante de la protection de l'enfance, confrontée à une saturation des dispositifs et à une augmentation des situations complexes.

Dans ce contexte, la prévention spécialisée a poursuivi sa mission de **protection de l'enfance à travers le travail de rue, les accompagnements individuels et les actions collectives, afin de soutenir le développement, la santé, la sécurité et l'insertion sociale des jeunes vivant sur des territoires fortement fragilisés**.

FAITS SAILLANTS

Le processus d'analyse collective mené dans les territoires permet d'identifier les faits saillants et de partager une compréhension commune des enjeux. Il favorise l'adaptation continue, la montée en compétences et la construction de réponses stratégiques cohérentes, adaptées aux besoins et aux attentes.

RÉCURRENTS

Mal être en augmentation et bien être altéré

Cet état n'est pas nouveau et ne s'améliore pas. Ce sujet est difficile à périmétrer. Il s'inscrit comme un fil rouge, une trame de fond qui impacte sur les autres faits saillants et est omniprésent dans tous les accompagnements.

La relation au genre en questionnement

La période adolescente, déjà marquée par une construction personnelle, sociale et affective intense, est aujourd'hui traversée par des questionnements plus explicites autour de l'identité de genre. Cela peut complexifier les repères des jeunes, mais aussi ceux des adultes qui les accompagnent

ÉMERGENTS

Isolement des jeunes et des parents et plus spécifiquement des filles

L'hypothèse porte sur un sentiment de ne pas être légitimes à partager, à échanger avec les autres autour de leurs envies, leurs difficultés...

L'isolement cache souvent une souffrance et des difficultés majeures

Accentuation de la perte de repères, voire de sens et augmentation de la démotivation

L'absence de perspectives palpables ou la mauvaise identification de celles-ci peut conduire à un découragement, un culte de l'ici et maintenant et une forte intolérance à la frustration.

L'estime de soi peut en être dégradée ainsi que la motivation. Un manque de motivation peut handicaper le parcours de vie.

REMARQUABLES

Retour des jeunes dans l'espace public

Dans quelques territoires, on observe un retour marqué des jeunes dans l'espace public : présence dans les rues, les places ou aux abords des équipements. Ces regroupements peuvent être quotidiens et concerner des publics variés, parfois de plus en plus jeunes.

Participation augmentée des parents, notamment dans une démarche de recherche d'aide

Cette dynamique témoigne d'un besoin de soutien à la parentalité face à des environnements éducatifs perçus comme de plus en plus complexes (évolutions sociétales, numériques, rapports aux normes).

De plus, certains faits saillants ancrés et qui apparaissent depuis plusieurs années restent des points de vigilance comme les risques prostitutionnels chez les mineurs, l'accompagnement avec les institutions (ex. : ASE), l'essentielle dynamique partenariale, une IA qui fait partie de la vie, etc.

LA PRÉVENTION SPÉCIALISÉE EN ACTION SUR LE TERRITOIRE VAROIS

La citoyenneté demeure le premier domaine d'intervention avec 21,17 % des actes réalisés. Les équipes sont principalement intervenues dans l'espace public pour favoriser le vivre-ensemble, le respect mutuel et des biens collectifs.

Face à l'augmentation des tensions et des comportements agressifs, elles ont œuvré à réguler les conflits et à restaurer le dialogue entre jeunes, enfants et adultes.

Cet accompagnement a aussi porté sur l'accès aux droits, notamment via l'aide aux démarches administratives dématérialisées et au développement des compétences numériques.

Les accompagnements individuels ont visé à renforcer l'autonomie des jeunes, leur confiance et leur capacité à devenir acteurs de leur parcours. En s'appuyant sur leurs ressources, les équipes les ont aidés à se projeter dans un avenir marqué par des incertitudes.

La mise en place de projets éducatifs et d'une relation de confiance a favorisé leur implication, tout en maintenant le lien avec les familles lorsque possible.

L'accompagnement à la scolarité constitue le deuxième champ d'intervention avec 18,81 % des actes. Le travail auprès des 11-17 ans s'est appuyé sur un partenariat étroit avec les établissements scolaires et l'Éducation nationale.

Les actions ont visé à prévenir le décrochage, à renforcer le lien familles-école et à soutenir les jeunes en difficulté de comportement ou d'assiduité. Les équipes ont assuré un rôle de médiation grâce à leur connaissance du territoire et des acteurs.

La santé représente également un axe majeur avec 18,70 % des actes. Les problématiques physiques et psychologiques aggravent souvent les difficultés scolaires ou relationnelles.

Les professionnels ont mobilisé écoute et soutien pour accompagner les jeunes en mal-être et, si nécessaire, les orienter vers des dispositifs adaptés, parfois avec un accompagnement aux premiers rendez-vous.

Enfin, **les relations familiales et le soutien à la parentalité comptent pour 18,42 % des interventions.**

Dans un contexte de fragilisation des familles, les équipes ont œuvré à restaurer le dialogue et à apaiser les tensions.

Elles ont soutenu les parents dans leur rôle et proposé des espaces d'écoute afin d'accompagner les difficultés éducatives ou relationnelles.



Toulon



UN TERRITOIRE CONTRASTÉ, DENSE ET TRAVERSÉ PAR DES FRAGILITÉS STRUCTURELLES

Présente sur la commune de Toulon depuis 1974, la Ligue Varoise de Prévention déploie son action sur l'ensemble des quartiers prioritaires de la ville, au croisement des orientations du Conseil départemental et de la politique de la ville. Toulon, commune de plus de 182 000 habitants, constitue un territoire vaste, contrasté et marqué par des disparités sociales importantes. L'intervention éducative se déploie dans les quartiers prioritaires : **Toulon Centre, Sainte-Musse/Ste-Marie, Pont du Las/Rodeilhac, la Beaucaire/La Florane/Pontcarral, le Grand Jonquet**

Les quartiers couvrent des réalités territoriales diverses, mais reliées par des problématiques communes **de précarité, d'isolement, de fragilité familiale et de ruptures sociales.**



L'année écoulée confirme une dégradation sensible du climat social sur plusieurs quartiers. Les équipes relèvent une intensification des violences entre pairs, des phénomènes de domination et de virilisme, une implantation durable des réseaux de trafic recrutant précocement les jeunes, ainsi qu'une exposition croissante aux risques liés aux usages numériques : cyberharcèlement, partage de contenus intimes, prostitution ou exposition à des contenus violents.

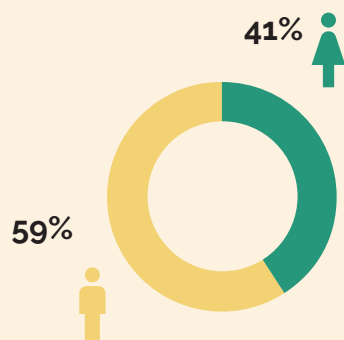
À ces réalités s'ajoutent **des fragilités territoriales fortes** : quartiers enclavés, raréfaction de certains services publics, accès complexe aux dispositifs de droit commun, concentration de familles monoparentales, habitat dégradé et précarisation progressive de secteurs historiquement populaires. Ces éléments nourrissent un sentiment d'abandon et contribuent à installer un climat d'insécurité, de défiance institutionnelle et de réduction du champ des possibles pour les jeunes accompagnés.

Durée du suivi

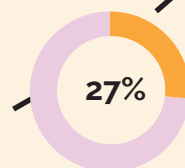
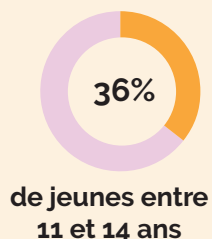
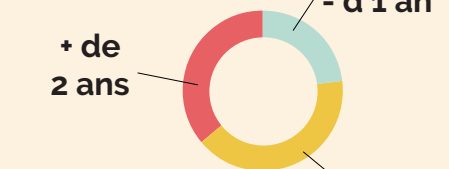
16
ÉDUCATEURS

1 039
SUIVIS

PROFILS DES JEUNES



+ de 2 ans



DES PUBLICS JEUNES CONFRONTÉS À DE NOMBREUSES VULNÉRABILITÉS

Les publics accompagnés sur Toulon se caractérisent par une forte concentration de vulnérabilités éducatives, sociales, psychiques et administratives. **La majorité des accompagnements concerne les adolescents de 11 à 17 ans, majoritairement masculins**, souvent repérés pour des difficultés comportementales, des situations de décrochage scolaire, des conduites à risque ou des premiers glissements vers des logiques délinquantes.

Une évolution notable concerne toutefois **la progression constante des accompagnements de jeunes majeurs, particulièrement ceux âgés de 18 à 21 ans**, confrontés à des situations de rupture familiale, de précarité résidentielle, d'absence de ressources et d'une méconnaissance importante de leurs droits. Ces jeunes sollicitent les équipes sur des problématiques d'hébergement, d'accès aux soins, d'insertion, d'ouverture de droits ou de structuration de parcours de vie.

Les équipes observent également **une montée significative des fragilités psychiques** : mal-être, isolement, passages à l'acte, addictions, troubles alimentaires, désengagement social. La santé mentale apparaît désormais comme un sujet transversal fortement impactant. Les problématiques familiales occupent également une place croissante, en particulier dans les contextes de monoparentalité, de tensions intrafamiliales ou d'effritement de la fonction parentale.

Enfin, **les difficultés administratives prennent une place de plus en plus importante dans le travail éducatif** : compréhension des démarches, accès aux droits, constitution de dossiers, orientation dans des systèmes institutionnels complexes. Cette évolution renforce la dimension de sécurisation sociale portée par les équipes.

UNE ANNÉE MARQUÉE PAR UNE FORTE INTENSIFICATION DES BESOINS ET UNE ADAPTATION CONTINUE DES PRATIQUES

L'année 2025 confirme pleinement le rôle structurant de la prévention spécialisée sur le territoire toulonnais. Face à la montée des vulnérabilités et à la tension des dispositifs de droit commun, les équipes éducatives se sont retrouvées en première ligne pour contenir les ruptures, sécuriser les parcours et maintenir une continuité éducative.



L'évaluation qualitative met en lumière plusieurs évolutions majeures :

une précocité accrue des ruptures scolaires, désormais visibles dès le primaire

une augmentation des accompagnements longs et complexes

une demande forte de soutien à la parentalité

une sollicitation accrue sur les questions de santé mentale

une montée des situations de jeunes majeurs en très grande précarité

un besoin constant de coordination partenariale.

Dans ce contexte, les équipes ont confirmé leur capacité d'adaptation, en mobilisant pleinement les principes fondamentaux de la prévention spécialisée : **présence éducative de proximité, travail de rue, libre adhésion, accompagnement global, réactivité et inscription dans la durée.**

L'année met également en évidence **un renforcement des dynamiques partenariales**, avec une présence active dans les **réseaux éducatifs, sociaux, scolaires et institutionnels**. Cette fonction de coordination devient aujourd'hui un levier essentiel pour répondre à la complexification des situations accompagnées.

QUELQUES ACTIONS MENÉES

ACCOMPAGNEMENT RENFORCÉ AUTOUR DE LA CITOYENNETÉ

Les actions citoyennes ont constitué un axe fort de l'année, autour de thématiques telles que le harcèlement, le cyberharcèlement, la discrimination, les droits et devoirs ou encore la gestion des émotions. Ces actions permettent un travail éducatif structurant sur le rapport à l'autre, au collectif et aux institutions.

SOUTIEN À LA PARENTALITÉ ET MÉDIATION FAMILIALE

Le travail auprès des familles s'est fortement intensifié. Les accompagnements éducatifs au domicile, les actions de médiation familiale et le soutien à la fonction parentale répondent à un besoin clairement identifié sur plusieurs quartiers, notamment dans les contextes de tensions éducatives ou de monoparentalité.

ACTIONS COLLECTIVES ÉDUCATIVES, CULTURELLES ET D'OUVERTURE

Les actions collectives de loisirs, culturelles et socio-éducatives continuent de jouer un rôle essentiel dans la création de lien, la mobilisation des jeunes, l'ouverture hors quartier et l'expérimentation de dynamiques collectives positives. Elles constituent un support éducatif particulièrement pertinent pour restaurer l'engagement et travailler l'appartenance au collectif.

INTERVENTION ÉDUCATIVE PRÉCOCE EN MILIEU SCOLAIRE

Le développement d'ateliers dans les écoles primaires et collèges constitue une évolution particulièrement pertinente. Les interventions autour de l'estime de soi, de la dynamique de groupe, des émotions et du vivre-ensemble permettent un travail préventif plus précoce et renforcent les liens entre jeunes, familles, établissements scolaires et éducateurs.

ACCOMPAGNEMENT DES JEUNES MAJEURS VERS L'AUTONOMIE

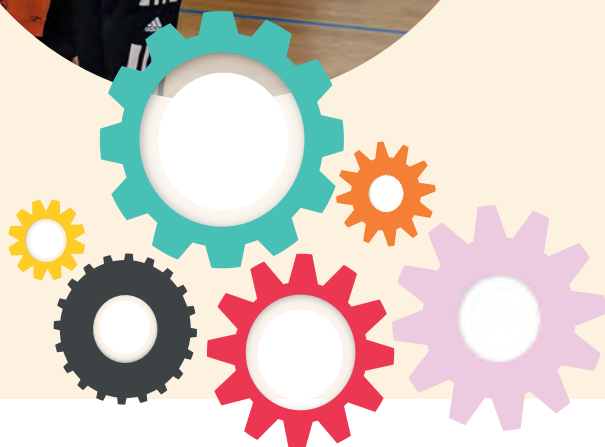
L'accompagnement des jeunes majeurs en rupture constitue un axe majeur du travail éducatif : accès à l'hébergement, ouverture de droits, accompagnement administratif, insertion et maintien du lien éducatif. Cette action illustre pleinement la fonction de prévention des exclusions portée par la prévention spécialisée.

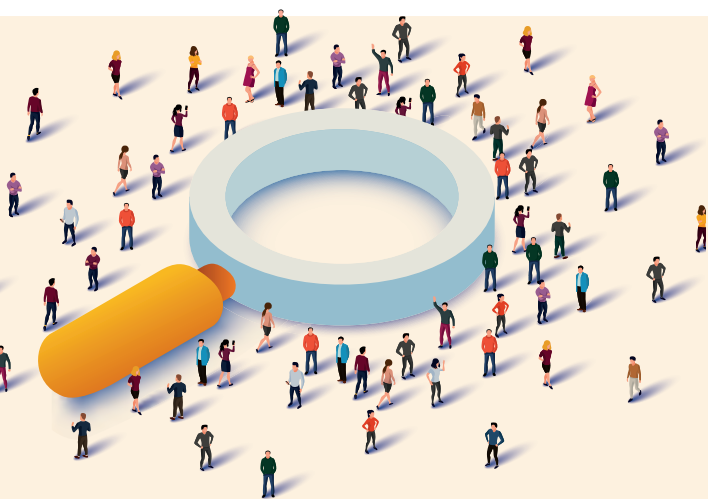


Atelier culturel



Sortie Loisirs





FAITS SAILLANTS

..... *CONSTATS OBSERVÉS*>..... *IMPACTS*>

MONTÉE DES VIOLENCES ET LOGIQUES DE DOMINATION

Violences entre pairs, trafics, intimidation, virilisme

Fragilisation du climat social, banalisation de conduites à risque

FRAGILISATION PSYCHIQUE CROISSANTE

Mal-être, isolement, addictions, passages à l'acte

Besoin accru d'accompagnement global et d'accès aux soins

PRÉCOCITÉ DES RUPTURES SCOLAIRES

Décrochage dès le primaire, absentéisme, rupture famille/école

Nécessité d'interventions éducatives plus précoces

AUGMENTATION DES JEUNES MAJEURS EN GRANDE PRÉCARITÉ

Ruptures familiales, absence d'hébergement, méconnaissance des droits

Intensification du travail d'autonomisation et d'accès aux droits

TENSION DES DISPOSITIFS INSTITUTIONNELS

Délais, manque de réponses, dispositifs saturés

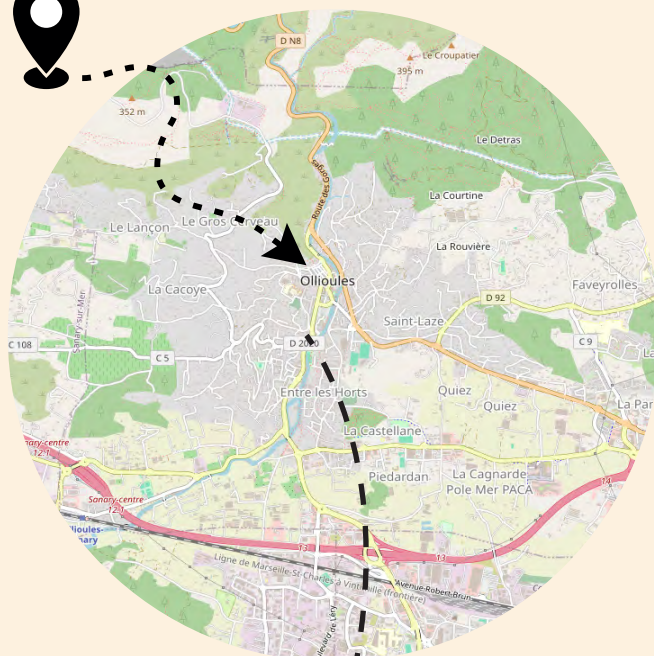
Rôle accru de suppléance et de coordination pour les équipes

RENFORCEMENT DU PARTENARIAT TERRITORIAL

Réseaux actifs, coopération renforcée

Réponses mieux coordonnées et plus cohérentes

Ollioules



UN TERRITOIRE EN TRANSFORMATION, GLOBALEMENT APAISÉ MAIS TRAVERSÉ PAR DES FRAGILITÉS DIFFUSES

Située à l'ouest de Toulon au sein de la Métropole Toulon Provence Méditerranée, Ollioules est une commune en développement qui conserve une identité de village provençal tout en connaissant des mutations urbaines notables. Son habitat mêle logements individuels, collectifs, privés et sociaux, dans un contexte de croissance résidentielle continue. Dotée d'un tissu associatif dense et d'équipements éducatifs, culturels et sportifs structurants, la commune bénéficie d'un environnement territorial dynamique et riche en ressources.

L'année écoulée s'inscrit dans **un climat globalement stable et apaisé**, sans événement majeur de rupture sociale. Toutefois, plusieurs évolutions viennent questionner les équilibres locaux.



Les travaux importants de requalification du centre-ville modifient durablement les usages de l'espace public, déplacent certains regroupements de jeunes et génèrent **des tensions ponctuelles avec les riverains**. Certains espaces, notamment autour de **la résidence de la Baume** ou des équipements sportifs de proximité, concentrent des occupations juvéniles visibles, révélant des besoins persistants d'espaces de socialisation, d'écoute et d'accompagnement éducatif.

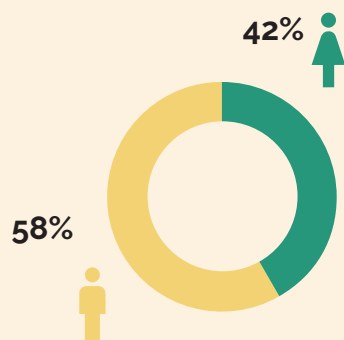
Derrière cette stabilité apparente, le territoire laisse émerger **des fragilités plus diffuses mais significatives : vulnérabilités psychiques, tensions intrafamiliales, conduites addictives, difficultés relationnelles ou banalisation de violences verbales entre pairs**.

Ces réalités, moins visibles que sur d'autres territoires métropolitains, appellent néanmoins une vigilance éducative forte et une lecture fine des évolutions sociales locales.

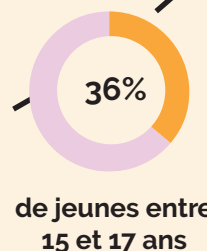
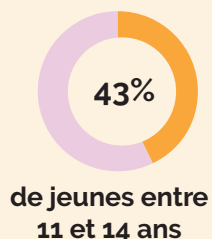
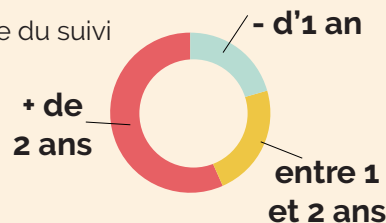
3
ÉDUCATEURS

306
SUIVIS

PROFILS DES JEUNES



Durée du suivi



DES PUBLICS MAJORITAIREMENT ADOLESCENTS, CONFRONTÉS À DES VULNÉRABILITÉS MULTIPLES ET PARFOIS INVISIBLES

En 2025, 306 jeunes ont été accompagnés à Ollioules. Si ce chiffre marque une légère baisse, il traduit une consolidation des accompagnements et une adaptation qualitative des interventions.

Le premier élément marquant réside dans la prédominance très nette du public adolescent. **Les jeunes âgés de 11 à 17 ans représentent la majorité des accompagnements**, avec une concentration particulièrement importante **sur la tranche 15-17 ans**. Cette évolution confirme un ancrage fort de l'action éducative autour des problématiques propres à l'adolescence : tensions identitaires, mal-être, conflits familiaux, fragilités scolaires, conduites à risque ou difficultés relationnelles.

La progression du public féminin constitue également un fait notable, traduisant une meilleure accessibilité éducative auprès de jeunes filles jusqu'alors moins visibles, mais également l'émergence de problématiques spécifiques liées à la santé mentale, à la vulnérabilité émotionnelle et aux dynamiques intrafamiliales.

Le territoire révèle par ailleurs des formes de fragilité moins immédiatement perceptibles. Une part importante des jeunes accompagnés ne relève pas de secteurs historiquement identifiés comme précaires. Cette réalité traduit une diffusion plus transversale des vulnérabilités sociales, touchant des familles confrontées à des fragilités éducatives, économiques ou relationnelles moins visibles mais bien réelles.

Si la majorité des jeunes demeure scolarisée, les équipes repèrent des signes de fragilité croissants : **désengagement ponctuel, difficultés d'attention, tensions avec l'institution scolaire, mal-être psychique, difficultés d'autonomie ou conflits intrafamiliaux.**

UNE ANNÉE MARQUÉE PAR LA MONTÉE DU MAL-ÊTRE ADOLESCENT ET LA COMPLEXIFICATION DES ACCOMPAGNEMENTS

En 2025, Ollioules reste socialement stable, mais les fragilités individuelles et familiales se complexifient. Le premier constat majeur concerne **la montée des problématiques liées à la santé mentale**. Le mal-être adolescent apparaît désormais comme un sujet central d'intervention. Les équipes éducatives observent une diversité de manifestations préoccupantes : anxiété, scarifications, troubles alimentaires, conduites addictives, opposition marquée, difficultés émotionnelles ou attentionnelles. Cette évolution impose une adaptation continue des pratiques éducatives et un renforcement des coopérations spécialisées.

Les tensions intrafamiliales constituent un second axe d'évolution structurant. Les situations de conflits parents-adolescents semblent plus nombreuses et parfois plus intenses, révélant des fragilités dans les dynamiques éducatives familiales. Certaines situations de rupture ponctuelle, de fugue ou d'épuisement parental renforcent la nécessité d'un accompagnement global.

L'année met également en lumière **des tensions relationnelles plus marquées entre jeunes**, avec une banalisation de formes de violence verbale, d'humiliation ou de conflits amplifiés par les réseaux sociaux.

Enfin, le **travail partenarial confirme la place structurante de la prévention spécialisée sur le territoire**. Les coopérations avec **les établissements scolaires, la commune, les acteurs sociaux et les partenaires institutionnels** permettent de construire des réponses cohérentes face à des situations de plus en plus complexes.

Globalement, l'année traduit une évolution de l'intervention éducative : moins centrée sur la seule présence dans l'espace public, elle s'oriente davantage vers **l'accompagnement des vulnérabilités psychiques, relationnelles et familiales.**



Chantier citoyen

QUELQUES ACTIONS MENÉES

PRÉSENCE ÉDUCATIVE DE PROXIMITÉ ET TRAVAIL DE RUE

Le travail de rue demeure un socle essentiel de l'intervention éducative. Il permet de maintenir une présence active auprès des jeunes, d'identifier précocement les fragilités, de prévenir les ruptures et de proposer un accompagnement accessible dans les espaces de vie du territoire.

INTERVENTION ÉDUCATIVE RENFORCÉE AUTOUR DU COLLÈGE

La présence éducative aux abords du collège, les permanences d'écoute, les mesures de responsabilisation et les cellules partenariales constituent un levier particulièrement pertinent pour prévenir le décrochage scolaire, réguler les tensions et maintenir un lien éducatif structurant.

ACCOMPAGNEMENT AUTOUR DE LA SANTÉ MENTALE ET DU MAL-ÊTRE

Le développement d'accompagnements spécifiques autour du mal-être adolescent constitue une réponse particulièrement adaptée aux réalités observées cette année. L'écoute, l'accompagnement éducatif individualisé et les relais vers les dispositifs spécialisés renforcent la pertinence de l'intervention.

SOUTIEN À LA PARENTALITÉ ET MÉDIATION FAMILIALE

Face à la montée des tensions intrafamiliales, le travail éducatif auprès des familles apparaît comme un axe particulièrement structurant. Les médiations, accompagnements éducatifs et soutiens parentaux permettent de prévenir les ruptures et de restaurer des dynamiques relationnelles.

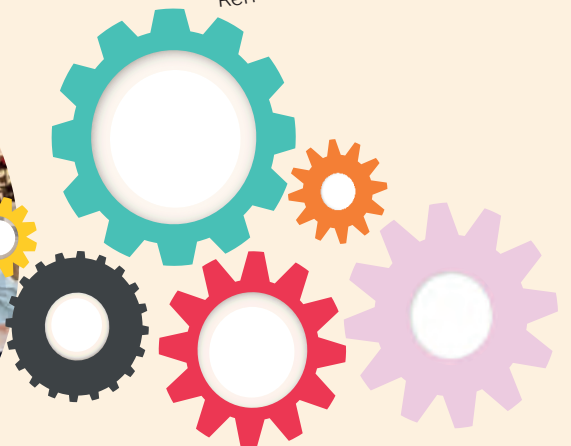
ACTIONS COLLECTIVES ÉDUCATIVES, SPORTIVES ET CITOYENNES

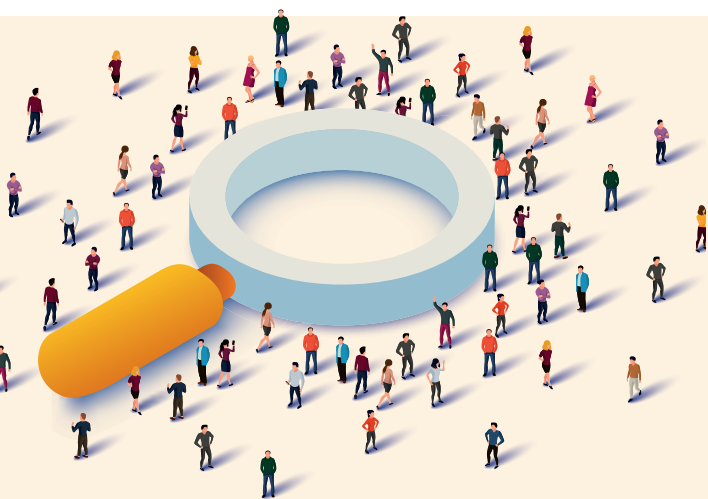
Les temps collectifs, activités sportives, permanences socio-éducatives et actions de proximité contribuent utilement à la socialisation des jeunes, à leur valorisation et à l'apaisement des dynamiques collectives.



Rencontre intergénérationnelle EHPAD

Collecte pour la banque alimentaire





FAITS SAILLANTS

..... *CONSTATS OBSERVÉS*>..... *IMPACTS*>

MONTÉE DU MAL-ÊTRE ADOLESCENT

Anxiété, scarifications, troubles alimentaires, fragilités émotionnelles

Renforcement des besoins d'écoute, d'accompagnement individualisé et de relais spécialisés

TENSIONS INTRAFAMILIALES ACCRUES

Conflits parents-adolescents, fugues ponctuelles, épuisement parental

Développement du soutien à la parentalité et des médiations éducatives

FRAGILITÉS SOCIALES DIFFUSES ET MOINS VISIBLES

Vulnérabilités présentes hors secteurs traditionnellement précaires

Nécessité d'une lecture territoriale fine et élargie

PUBLIC ADOLESCENT FORTEMENT REPRÉSENTÉ

Concentration des problématiques sur les 11-17 ans

Intervention éducative recentrée sur la prévention précoce et les dynamiques adolescentes

TRANSFORMATIONS URBAINES MODIFIANT LES USAGES SOCIAUX

Travaux, déplacement des regroupements, tensions ponctuelles

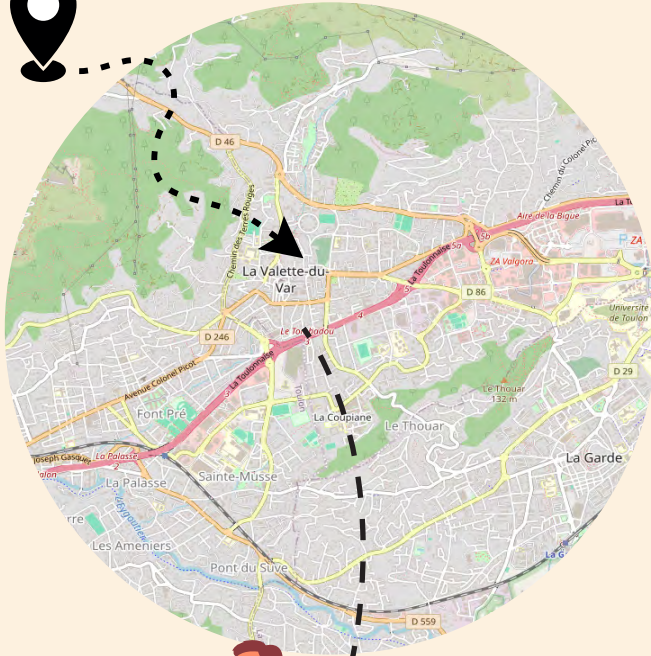
Adaptation des modalités de présence éducative dans l'espace public

PARTENARIAT TERRITORIAL STRUCTURANT

Coopérations solides avec établissements scolaires, commune et acteurs sociaux

Meilleure coordination des réponses éducatives et prévention renforcée

La Valette



UN TERRITOIRE CONTRASTÉ ENTRE STABILITÉ APPARENTE ET FRAGILITÉS SOCIALES EN TRANSFORMATION

Intégrée à la Métropole Toulon Provence Méditerranée, La Valette-du-Var est une commune de plus de 23 000 habitants, en croissance démographique régulière, qui conjugue une identité provençale affirmée et des dynamiques urbaines en transformation. Son territoire présente des réalités contrastées : un nord plus résidentiel et pavillonnaire, un centre-ville attractif en requalification et un sud plus dense, mêlant habitat collectif, logements sociaux et vulnérabilités sociales davantage visibles. La commune bénéficie d'un maillage territorial riche en équipements éducatifs, sportifs, culturels et associatifs, ainsi que d'un réseau partenarial structuré favorable à l'action éducative.

L'année écoulée confirme **une ambiance générale globalement apaisée, sans tensions majeures durables**

sur l'espace public. Les regroupements de jeunes restent contenus et la commune maintient une attention forte à l'égard de la jeunesse et des familles, notamment à travers le développement d'équipements et d'actions locales. Cette stabilité apparente ne doit toutefois pas masquer des fragilités plus diffuses et croissantes, principalement situées dans la sphère familiale et individuelle.



Le territoire révèle une dégradation qualitative de certaines situations : **baisse du niveau de vie pour certaines familles, progression des foyers monoparentaux, fatigue parentale marquée, vulnérabilités psychiques plus visibles chez les adolescents, tensions éducatives croissantes et formes de désengagement social.** **Le sud de la commune** concentre davantage de fragilités et de tensions perceptibles, tandis que d'autres vulnérabilités, notamment psychiques et relationnelles, émergent également dans des secteurs socialement plus favorisés. Cette évolution invite à une lecture fine du territoire, dépassant les seules représentations traditionnelles de la précarité.

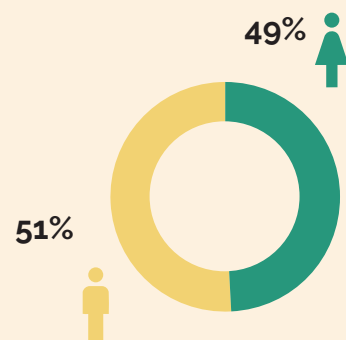
2

ÉDUCATEURS

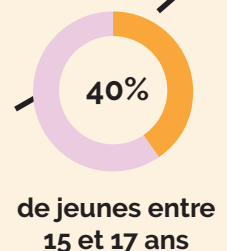
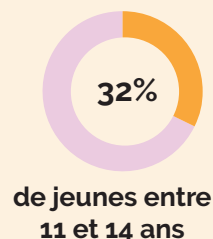
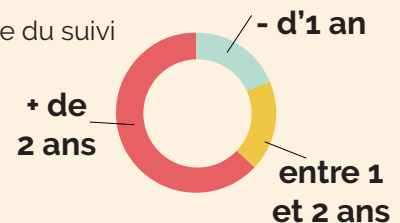
257

SUIVIS

PROFILS DES JEUNES



Durée du suivi



DES PUBLICS PLUS FRAGILISÉS, MAJORITAIREMENT ADOLESCENTS, AVEC DES VULNÉRABILITÉS PARFOIS PEU VISIBLES

En 2025, 257 jeunes ont bénéficié d'un accompagnement individuel sur le territoire de La Valette. La grande majorité réside sur la commune, confirmant un recentrage territorial fort de l'intervention éducative.

Le profil des publics accompagnés confirme une évolution marquante : **les adolescents âgés de 15 à 17 ans occupent désormais une place centrale** dans l'activité éducative. Cette tranche d'âge représente le cœur des accompagnements, traduisant un glissement progressif du public vers des situations plus complexes, souvent caractérisées par des tensions scolaires, des fragilités psychiques, des conduites à risque ou des conflits intrafamiliaux. **Les 11-14 ans restent présents mais en recul relatif**, tandis que les jeunes majeurs progressent également, notamment autour de problématiques d'autonomie, d'insertion et d'accès aux droits.

Les problématiques de santé mentale occupent une place croissante dans les accompagnements. Soixante-dix-huit jeunes ont été concernés par des problématiques de santé, dont une très large majorité âgée de 11 à 17 ans. Les équipes repèrent des situations de mal-être, d'anxiété, de conduites addictives, de fragilités émotionnelles ou de souffrances psychiques nécessitant des accompagnements soutenus et des relais spécialisés.

Les fragilités familiales apparaissent également comme un axe structurant. L'augmentation des foyers monoparentaux, l'épuisement éducatif de certains parents, les difficultés de communication intrafamiliale et les sollicitations tardives traduisent une fragilisation croissante des dynamiques familiales. Si certaines vulnérabilités restent peu visibles dans l'espace public, elles impactent fortement les parcours des jeunes accompagnés.

UNE ANNÉE MARQUÉE PAR UNE INTENSIFICATION DES SITUATIONS COMPLEXES ET UNE ADAPTATION CONTINUE DES RÉPONSES ÉDUCATIVES

L'année 2025 confirme une complexification nette des situations accompagnées sur le territoire. Les problématiques rencontrées s'inscrivent de plus en plus dans des logiques cumulatives mêlant précarité économique, fragilités psychiques, tensions familiales, difficultés scolaires et isolement social.

La santé mentale apparaît désormais comme un sujet central de l'intervention éducative. Le mal-être adolescent, souvent silencieux mais profondément impactant, mobilise fortement les équipes. L'exposition aux écrans, les tensions relationnelles entre pairs, le désengagement scolaire ou les difficultés d'estime de soi viennent nourrir des situations nécessitant une présence éducative renforcée, individualisée et articulée avec des partenaires spécialisés.

Les tensions intrafamiliales constituent un autre fait majeur de l'année. Les demandes parentales augmentent, souvent dans des contextes de fatigue importante et de difficultés éducatives installées. Les médiations familiales, le soutien à la parentalité et l'accompagnement des dynamiques relationnelles deviennent des leviers incontournables pour prévenir les ruptures et sécuriser les parcours des jeunes.

L'année révèle également **une montée de la prévention tertiaire**. La gestion de situations de crise, la remobilisation scolaire, les accompagnements intensifs ou les médiations occupent une place croissante dans l'activité, parfois au détriment d'une prévention primaire plus large. Cette évolution traduit à la fois la dégradation qualitative des situations et la nécessité d'ajustements permanents dans les modalités d'intervention.

Enfin, **le partenariat territorial constitue un levier structurant**. Les coopérations renforcées avec **les établissements scolaires, les services jeunesse, les acteurs médico-sociaux et les partenaires institutionnels** permettent de construire des réponses coordonnées face à des situations de plus en plus complexes.

QUELQUES ACTIONS MENÉES

ACCOMPAGNEMENT DE LA TRANSITION ÉCOLE-COLLÈGE

Le projet « C'est comment le collège ? » constitue une action particulièrement structurante du territoire. Déployé auprès des élèves de CM2, il permet d'anticiper les fragilités liées au passage au collège, de sécuriser cette étape charnière et de prévenir précocement les ruptures scolaires et éducatives.

ACTIONS AUTOUR DE LA SANTÉ MENTALE, DES ADDICTIONS ET DU MAL-ÊTRE ADOLESCENT

Les ateliers menés autour des addictions, des mécanismes de l'adolescence et des vulnérabilités psychiques répondent directement aux problématiques observées sur le territoire. Ils permettent à la fois prévention, repérage, mise en mots des difficultés et orientation adaptée.

ACTIONS CITOYENNES ET PRÉVENTION DES VIOLENCES RELATIONNELLES

La citoyenneté demeure le premier domaine d'intervention collectif du territoire. Les actions autour du harcèlement, du cyberharcèlement, des écrans, de la laïcité ou des droits et devoirs permettent de travailler les comportements sociaux, la responsabilité individuelle et les dynamiques de groupe.

SOUTIEN À LA PARENTALITÉ ET MÉDIATIONS FAMILIALES

Face à la montée des tensions intrafamiliales, le travail avec les familles occupe une place centrale. Ateliers parentalité, accompagnements spécifiques, médiations et actions parents-jeunes permettent de restaurer le dialogue, de soutenir la fonction parentale et de prévenir les ruptures éducatives.

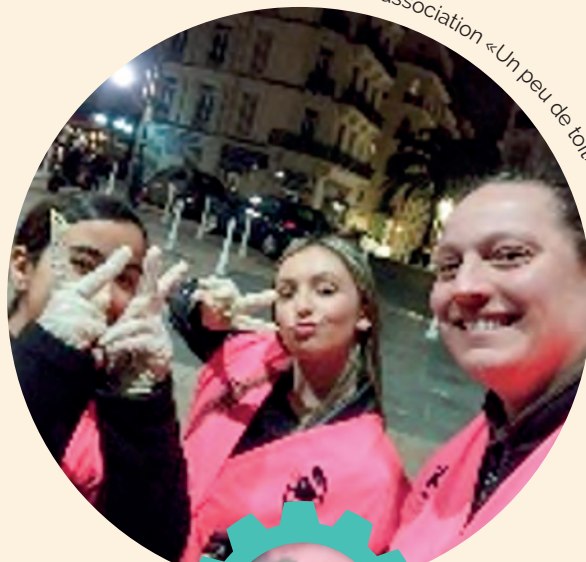
ACTIONS COLLECTIVES ÉDUCATIVES, SPORTIVES ET DE REMOBILISATION

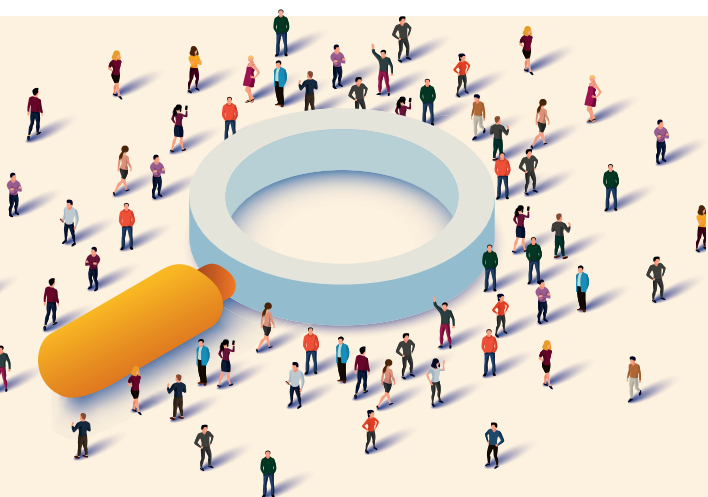
Les activités collectives constituent un levier éducatif majeur pour lutter contre le repli sur soi, soutenir la socialisation, valoriser les jeunes et créer des espaces d'adhésion éducative. Elles jouent un rôle particulièrement fort auprès des adolescents fragilisés et des jeunes filles davantage visibles cette année.

Visite du Camps des Milles



Maraude avec l'association «Un peu de bits»





FAITS SAILLANTS

..... **CONSTATS OBSERVÉS**>..... **IMPACTS**>

MONTÉE DES FRAGILITÉS PSYCHIQUES ADOLESCENTES

Mal-être, anxiété, addictions, vulnérabilités émotionnelles

Renforcement des accompagnements individualisés et des relais santé

TENSIONS INTRAFAMILIALES CROISSANTES

Épuisement parental, conflits éducatifs, demandes tardives

Développement du soutien à la parentalité et des médiations familiales

GLISSEMENT DU PUBLIC VERS LES 15-17 ANS

Situations plus complexes, décrochage, tensions scolaires, crises adolescentes

Intervention recentrée sur les accompagnements intensifs et la prévention ciblée

FRAGILITÉS SOCIALES DIFFUSES ET MOINS VISIBLES

Vulnérabilités présentes aussi hors secteurs traditionnellement précaires

Nécessité d'une lecture territoriale fine et élargie

PROGRESSION DE LA PRÉVENTION TERTIAIRE

Gestion de crises, médiations, accompagnements complexes

Réduction potentielle du temps disponible pour la prévention primaire

PARTENARIAT TERRITORIAL STRUCTURANT

Coopérations renforcées avec écoles, commune, médico-social et institutions

Réponses éducatives mieux coordonnées et plus réactives

Vallée du Gapeau



UN TERRITOIRE RÉSIDENTIEL ET ATTRACTIF, TRAVERSÉ PAR DES FRAGILITÉS DIFFUSES ET DES ENJEUX DE MOBILITÉ

La Vallée du Gapeau, regroupant les communes de **Belgentier, Solliès-Toucas, Solliès-Pont, Solliès-Ville et La Farlède**, constitue un territoire intercommunal attractif de plus de 32 000 habitants, marqué par une forte croissance résidentielle et une identité mêlant ruralité, vie de proximité et dépendance aux dynamiques toulonnaises. Cette attractivité repose en grande partie sur l'installation de familles actives, souvent avec enfants, attirées par un cadre de vie résidentiel tout en restant connectées à l'aire toulonnaise.

Cette apparente stabilité masque toutefois plusieurs fragilités. Si les indicateurs de précarité restent globalement modérés, certaines communes, notamment **Solliès-Pont**, concentrent des situations plus vulnérables. Les **difficultés d'accès au logement, son coût, des**

habitats inadaptés et des situations de précarité diffuses impactent certaines familles. **La mobilité** constitue aussi un enjeu structurant : dépendance à l'automobile, faiblesse des transports collectifs et distances entre communes compliquent l'accès aux services, à l'emploi et aux dispositifs d'accompagnement.

L'année écoulée montre **un territoire globalement apaisé sur l'espace public, avec peu de tensions visibles**, mais des problématiques en évolution. Les équipes éducatives observent notamment chez les plus jeunes une transformation des formes de **transgression et de vulnérabilité** : banalisation de jeux violents, usages numériques problématiques, diffusion d'altercations, conduites addictives plus visibles et recherche accrue de reconnaissance par les pairs. Ces évolutions traduisent des **fragilités qui se déplacent vers des sphères relationnelles, scolaires, familiales et numériques**.

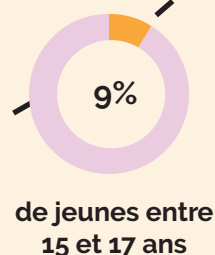
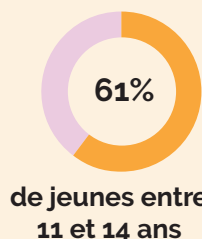
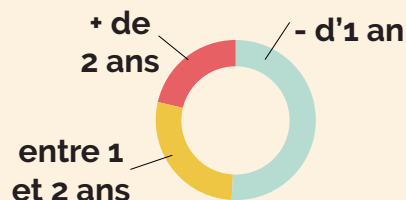
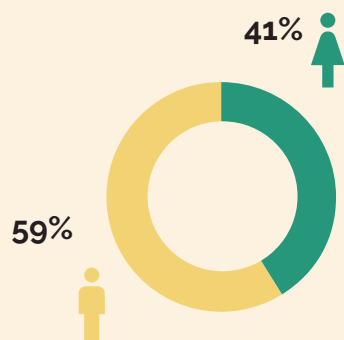


Durée du suivi

4
ÉDUCATEURS

PROFILS DES JEUNES

461
SUIVIS



DES PUBLICS MAJORITAIREMENT COLLÉGIENS, AVEC UN RAJEUNISSEMENT MARQUÉ DES VULNÉRABILITÉS

En 2025, 461 jeunes ont bénéficié d'un accompagnement individuel dans la Vallée du Gapeau. **Le profil des publics révèle une nette prédominance des adolescents, en particulier des 11-17 ans** (près de 80 %), **avec une place centrale des 11-14 ans**, confirmant un rajeunissement des problématiques et la nécessité d'interventions précoces.

Cette évolution traduit une transformation des besoins du territoire. **Les problématiques scolaires constituent désormais une porte d'entrée majeure** : difficultés d'apprentissage, troubles de l'attention, démobilité, fragilités comportementales ou ruptures avec l'institution mobilisent fortement les équipes, notamment en lien avec les collèves. Cette précocité interroge la construction des repères sociaux, scolaires et émotionnels.

Les problématiques de santé mentale prennent également une place croissante, avec un mal-être adolescent devenu structurel : fragilités émotionnelles, baisse d'estime de soi, troubles de l'attention, difficultés de régulation ou isolement psychique sont de plus en plus repérés.

Chez les jeunes majeurs, **les enjeux concernent davantage l'insertion, l'autonomie et l'accès aux droits**. Les difficultés de mobilité, l'instabilité résidentielle, les parcours scolaires fragiles ou l'éloignement des dispositifs de droit commun complexifient les trajectoires.

Enfin, **les fragilités familiales apparaissent comme un facteur structurant**, avec une hausse des tensions intrafamiliales, un isolement parental plus marqué et des besoins accrus de soutien éducatif, notamment dans des contextes de fatigue ou d'épuisement parental.

UNE ANNÉE MARQUÉE PAR L'INTENSIFICATION DES FRAGILITÉS PRÉCOCES ET L'ADAPTATION DES RÉPONSES ÉDUCATIVES

L'année 2025 confirme une évolution notable des problématiques éducatives sur le territoire de la Vallée du Gapeau. Si les tensions visibles sur l'espace public restent relativement contenues, les fragilités observées se précocifient, se diversifient et se complexifient.

Le premier constat majeur concerne **le rajeunissement des vulnérabilités**. Les sollicitations autour du climat scolaire, du vivre-ensemble, des compétences psychosociales et des comportements apparaissent dès l'école élémentaire. Les jeux violents, les conflits filmés, les tensions relationnelles entre pairs et la difficulté croissante à réguler émotions et frustrations traduisent une transformation des formes de socialisation juvénile.

La **santé mentale constitue un second axe structurant**. Le mal-être adolescent mobilise fortement les équipes et nécessite des accompagnements plus individualisés, plus intensifs et mieux articulés avec les partenaires spécialisés. L'accumulation de fragilités – scolaires, familiales, émotionnelles ou sociales – impose une lecture globale des situations et une capacité d'adaptation constante des pratiques éducatives.

L'année met également en évidence la centralité croissante du champ scolaire dans l'intervention. L'école devient un lieu privilégié de repérage, d'intervention et de coopération. **La forte augmentation des accompagnements liés à la scolarité** confirme cette évolution, tout en révélant les limites des dispositifs de soutien existants et les besoins d'étayage renforcé.

Enfin, le partenariat territorial apparaît comme un levier particulièrement structurant. Les coopérations renforcées **avec l'Éducation nationale, la Mission Locale, les services sociaux, les partenaires santé et les acteurs municipaux** permettent de construire des réponses coordonnées face à des problématiques de plus en plus complexes.

Globalement, l'année traduit une évolution de **l'intervention éducative vers une prévention plus précoce**, plus systémique et davantage connectée aux enjeux familiaux, scolaires et numériques.



Sortie loisirs

QUELQUES ACTIONS MENÉES

ACCOMPAGNEMENT RENFORCÉ AUTOUR DE LA SCOLARITÉ ET PRÉVENTION DU DÉCROCHAGE

L'accompagnement à la scolarité constitue un axe majeur de l'intervention sur le territoire. Au-delà du soutien méthodologique, le travail mené vise à sécuriser les parcours scolaires, restaurer le lien avec l'institution, soutenir les familles et prévenir les ruptures éducatives précoces, notamment via le dispositif CLAS.

PRÉSENCE ÉDUCATIVE DE PROXIMITÉ ET INTERVENTION DANS LES ESPACES PHYSIQUES ET NUMÉRIQUES

Le travail de rue demeure un socle essentiel de l'intervention, complété par l'investissement progressif de l'espace numérique via les Promeneurs du Net. Cette double présence permet de maintenir le lien éducatif dans des espaces désormais hybrides, où se construisent les interactions sociales des jeunes.

ACCOMPAGNEMENT VERS L'INSERTION ET L'AUTONOMIE DES JEUNES MAJEURS

L'accompagnement intensif des jeunes majeurs autour de l'emploi, de la formation, de la mobilité ou de l'accès aux droits constitue un axe important de prévention des ruptures d'insertion. Les freins périphériques, particulièrement liés à la mobilité, au logement ou à la santé mentale, rendent cet accompagnement particulièrement stratégique.

ACTIONS CITOYENNES AUTOUR DU VIVRE-ENSEMBLE ET DES COMPÉTENCES PSYCHOSOCIALES

Les actions collectives autour du harcèlement, de la gestion des émotions, du vivre-ensemble, de la résolution de conflits ou de la communication non violente apparaissent particulièrement pertinentes face au rajeunissement des tensions relationnelles et aux transformations des formes de socialisation.

CHANTIERS CITOYENS ET ACTIONS DE REMOBILISATION

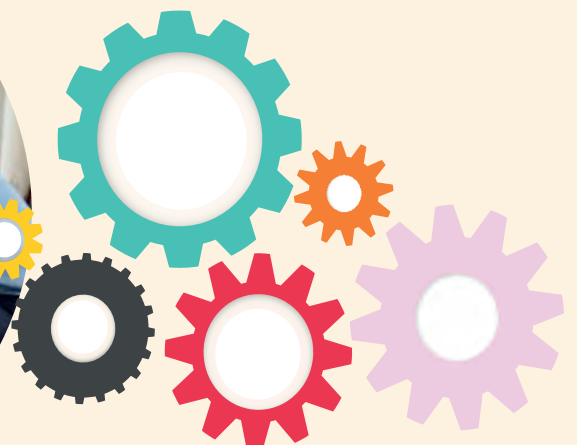
Les chantiers éducatifs constituent un support particulièrement pertinent pour remobiliser des jeunes en risque de décrochage, valoriser leurs compétences, restaurer l'estime de soi et prévenir les trajectoires de marginalisation.

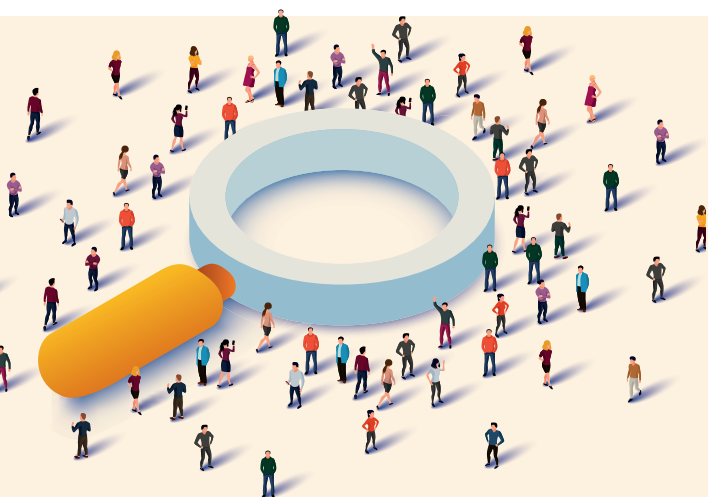


Chantier citoyen



Sortie culturelle





FAITS SAILLANTS

..... *CONSTATS OBSERVÉS*>..... *IMPACTS*>

EXPRESSION PRÉCOCE DES VULNÉRABILITÉS

Forte concentration des problématiques chez les 11-17 ans, sollicitations dès le primaire

Renforcement de la prévention précoce et des interventions éducatives en milieu scolaire

MONTÉE DU MAL-ÊTRE ADOLESCENT

Fragilités psychiques, baisse d'estime de soi, troubles émotionnels, isolement

Besoin accru d'accompagnements individualisés et de coopérations santé

TRANSFORMATION DES FORMES DE TRANSGRESSION

Jeux violents, conflits filmés, usages numériques problématiques, conduites addictives

Adaptation des réponses éducatives aux nouveaux espaces de socialisation

CENTRALITÉ DU CHAMP SCOLAIRE

Forte hausse des besoins en accompagnement éducatif et prévention du décrochage

Renforcement du partenariat avec l'Éducation nationale et les familles

FRAGILITÉS FAMILIALES CROISSANTES

Isolement parental, tensions éducatives, fatigue des familles

Développement du soutien à la parentalité et des médiations éducatives

CONTRAINTES STRUCTURELLES DE MOBILITÉ

Difficultés d'accès aux services, à l'emploi ou aux dispositifs

Complexification des parcours d'insertion et nécessité d'un accompagnement renforcé

Brignoles



UN TERRITOIRE ATTRACTIF MAIS TRAVERSÉ PAR DES FRAGILITÉS STRUCTURELLES MARQUÉES

Sous-préfecture du Var et pôle structurant de **la Provence Verte**, Brignoles bénéficie d'une position centrale attractive, portée par une croissance démographique soutenue, un maillage éducatif dense, une offre culturelle dynamique et plusieurs projets d'aménagement. Cette attractivité renforce la présence de jeunes, y compris issus des communes environnantes, et positionne la ville comme un espace de centralité éducative, sociale et économique.

Derrière cette dynamique, **le territoire reste marqué par de fortes inégalités sociales**. La présence de **deux quartiers prioritaires – Le Centre ancien et les Quartiers Est** – où les taux de pauvreté dépassent 45 %, illustre l'ampleur des fragilités structurelles. Toutefois, ces vulnérabilités dépassent ces seuls périmètres et se diffusent sur l'ensemble du territoire, sous des formes parfois moins visibles mais préoccupantes.



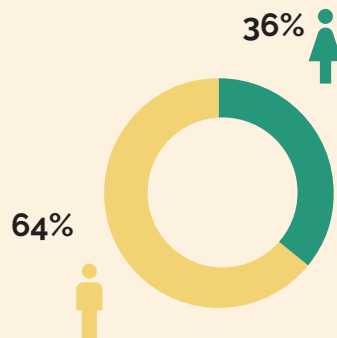
L'année écoulée met en évidence un climat contrasté. Certains espaces restent apaisés, tandis que d'autres concentrent **tensions sociales, occupations problématiques et regroupements juveniles fragilisés**, notamment dans le centre ancien.

Plus largement, les équipes éducatives observent une aggravation des vulnérabilités : **isolement social, difficultés d'accès aux droits, précarisation des familles, saturation des dispositifs et complexification des parcours**.

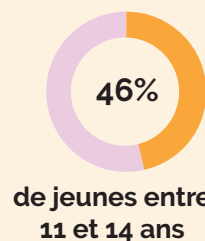
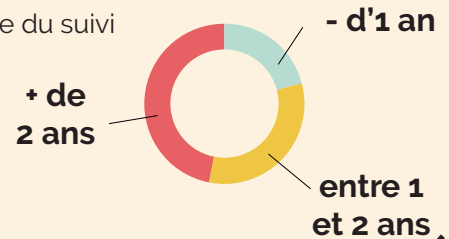
3
ÉDUCATEURS

306
SUIVIS

PROFILS DES JEUNES



Durée du suivi



DES PUBLICS FORTEMENT FRAGILISÉS, AVEC UN REPÉRAGE DE PLUS EN PLUS PRÉCOCE DES VULNÉRABILITÉS

En 2025, le territoire de Brignoles confirme une forte concentration des accompagnements sur les âges de l'adolescence. **Les 11 à 17 ans** constituent le cœur de l'intervention éducative, **avec une prédominance des 11-14 ans**, traduisant un repérage plus précoce des difficultés. Cette évolution reflète des besoins en mutation, où les **problématiques éducatives, comportementales et psychiques** émergent dès le collège, voire avant.

Si les quartiers prioritaires concentrent une part des vulnérabilités, **une majorité des jeunes accompagnés résident hors QPV**, confirmant une diffusion des fragilités au-delà des zones identifiées. Cela concerne notamment la santé mentale, les tensions familiales et les difficultés scolaires.

La santé, en particulier psychique, constitue un enjeu majeur. Les éducateurs observent une dégradation du bien-être des jeunes : troubles anxieux, repli social, phobies scolaires, conduites auto-agressives, idées suicidaires ou situations de mise en danger, souvent liées à des cumuls de vulnérabilités.

Les familles représentent également un facteur structurant de fragilité. Monoparentalité, violences intrafamiliales, épuisement parental et difficultés éducatives fragilisent les équilibres, dans des contextes parfois instables malgré un ancrage au domicile parental.

Chez les adolescents plus âgés et les jeunes majeurs, **les problématiques d'insertion, de mobilité, d'accès à l'emploi et de projection professionnelle** complètent ces vulnérabilités, dans un contexte de désengagement parfois précoce des parcours de formation.

UNE ANNÉE MARQUÉE PAR UNE INTENSIFICATION DES SITUATIONS COMPLEXES ET UNE ADAPTATION CONTINUE DES RÉPONSES ÉDUCATIVES

L'année 2025 confirme une aggravation sensible des fragilités sociales, éducatives et psychiques sur le territoire de Brignoles. Les situations rencontrées par les équipes éducatives apparaissent plus complexes, plus cumulatives et plus durables, nécessitant des accompagnements intensifs, coordonnés et inscrits dans le temps.

Le premier fait marquant concerne **la précocité des ruptures**. Le décrochage scolaire s'installe désormais dès le collège, avec absentéisme, désengagement progressif et ruptures relationnelles avec l'institution scolaire. L'école devient ainsi un espace central de repérage, de médiation et de prévention, renforçant la nécessité d'une présence éducative structurée au plus près des établissements.

Les problématiques de santé mentale constituent un second axe majeur. Leur intensification modifie profondément les modalités d'intervention éducative. Les délais d'accès aux soins, la saturation des dispositifs spécialisés et la complexité des parcours contraignent souvent les équipes à assurer une fonction renforcée de repérage, d'écoute, de soutien et d'orientation, parfois dans des situations d'urgence.

L'année met également en évidence **une banalisation préoccupante des conduites à risque** : consommations de substances, cyberharcèlement, sexting, hypersexualisation, violences entre pairs, conduites dangereuses ou errance dans l'espace public. Ces phénomènes traduisent une fragilisation des repères sociaux, éducatifs et relationnels.

Enfin, le territoire se caractérise par **une tension croissante sur les réponses institutionnelles**. Saturation des dispositifs, délais de prise en charge, ruptures de parcours et coordination parfois insuffisante renforcent la nécessité d'un travail partenarial dense. Dans ce contexte, la prévention spécialisée confirme pleinement son rôle de présence éducative de proximité, de coordination et de prévention des ruptures.

QUELQUES ACTIONS MENÉES

PRÉSENCE ÉDUCATIVE RENFORCÉE EN MILIEU SCOLAIRE ET PRÉVENTION DU DÉCROCHAGE

Le développement des permanences éducatives en écoles et collèges constitue un axe particulièrement structurant du territoire. Avec une présence régulière au sein des établissements, les équipes renforcent le repérage précoce, préviennent les ruptures scolaires et soutiennent les dynamiques éducatives autour des jeunes les plus fragilisés.

ACTIONS DE SENSIBILISATION AUTOUR DES CONDUITES À RISQUE, DE LA SANTÉ ET DES COMPÉTENCES PSYCHOSOCIALES

Les nombreuses actions collectives menées autour des comportements à risque, du cyberharcèlement, des violences, de la santé mentale ou des compétences psychosociales apparaissent particulièrement pertinentes face aux évolutions observées sur le territoire.

ACTIONS COLLECTIVES ÉDUCATIVES, SPORTIVES ET CITOYENNES

Les activités collectives jouent un rôle majeur dans la prévention des ruptures, la socialisation, l'adhésion éducative et la participation des jeunes à la vie locale. Elles offrent des espaces structurants particulièrement pertinents pour des publics fragilisés ou éloignés des dispositifs classiques.

TRAVAIL DE RUE ET PRÉSENCE ÉDUCATIVE DE PROXIMITÉ

Le travail de rue demeure un levier central d'intervention. La présence quotidienne sur les lieux de regroupement, dans les QPV comme hors QPV, permet d'identifier les fragilités émergentes, de maintenir un lien éducatif accessible et de prévenir les situations d'errance ou de rupture.

CHANTIERS ÉDUCATIFS ET CITOYENS

Les chantiers éducatifs constituent un support particulièrement mobilisateur pour des jeunes en voie de décrochage ou en risque de marginalisation. Ils permettent remobilisation, valorisation, acquisition de compétences sociales et prévention des conduites à risque dans une logique concrète et structurante.



Sortie loisirs pour valoriser un chantier citoyen





FAITS SAILLANTS

..... *CONSTATS OBSERVÉS*>..... *IMPACTS*>

PRÉCOCITÉ ACCRUE DES VULNÉRABILITÉS

Difficultés repérées dès le collège, voire avant, décrochage plus précoce

Renforcement du repérage précoce et de la présence éducative en milieu scolaire

MONTÉE DES PROBLÉMATIQUES DE SANTÉ MENTALE

Troubles anxieux, phobie scolaire, conduites auto-agressives, idées suicidaires

Besoin accru d'accompagnements individualisés et de coopérations avec le secteur santé

FRAGILISATION IMPORTANTE DES FAMILLES

Monoparentalité, violences intrafamiliales, épuisement parental, précarité

Développement du soutien aux familles et d'accompagnements éducatifs globaux

BANALISATION DES CONDUITES À RISQUE

Substances, cyberharcèlement, sexting, hypersexualisation, violences

Renforcement des actions de prévention, de sensibilisation et de médiation

SATURATION DES DISPOSITIFS ET RUPTURES DE PARCOURS

Délais d'accès aux soins, coordination complexe, réponses insuffisantes

Rôle accru de coordination, d'orientation et de maintien du lien éducatif

FRAGILITÉS DIFFUSES SUR L'ENSEMBLE DU TERRITOIRE

Vulnérabilités présentes au-delà des QPV, parfois moins visibles

Nécessité d'une lecture territoriale élargie et d'une présence éducative transversale

Saint-Maximin

La-Sainte-Baume



UN TERRITOIRE ATTRACTIF MAIS MARQUÉ PAR DES FRAGILITÉS SOCIALES ET ÉDUCATIVES CROISSANTES

Située au cœur de la **Provence Verte**, Saint-Maximin-la-Sainte-Baume bénéficie d'une forte attractivité grâce à sa position entre Aix et Toulon, à son patrimoine, à son cadre de vie et à une offre éducative dense. En croissance démographique, elle accueille près de 8 000 élèves et apprentis dans ses établissements scolaires et de formation. Cette centralité renforce mécaniquement les enjeux éducatifs, sociaux et préventifs observés sur le territoire.

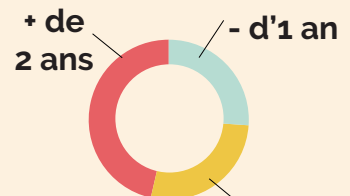
Derrière cette attractivité, le **territoire présente toutefois des fragilités structurelles** qui se renforcent. Si Saint-Maximin ne présente pas la concentration de vulnérabilités observée dans certains grands centres urbains, les difficultés sociales y sont bien réelles et parfois moins visibles. Les tensions en centre-ville, les

regroupements de jeunes dans certains secteurs, les difficultés d'accès au logement, les freins à la mobilité et certaines inégalités persistantes structurent désormais le climat local. Le **quartier du Deffends**, ancien quartier prioritaire aujourd'hui en veille, demeure un espace d'attention éducative, même si les tensions y apparaissent relativement contenues. À l'inverse, le centre-ville et les abords des établissements scolaires concentrent davantage les phénomènes de regroupement, d'incivilités ou de comportements à risque.

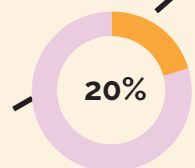
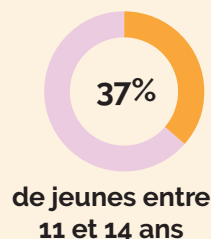
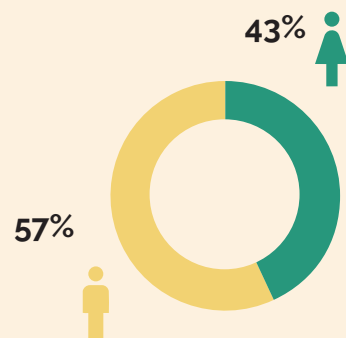
L'année écoulée confirme une évolution du climat local : malgré une stabilité globale, les problématiques touchant la jeunesse s'intensifient (**conduites à risque, rapport à l'autorité, violences entre pairs, usages numériques, tensions scolaires, santé mentale**). Le territoire reste attractif, mais fait face à des besoins éducatifs et sociaux de plus en plus complexes.



Durée du suivi



PROFILS DES JEUNES



3

ÉDUCATEURS

446

SUIVIS

DES PUBLICS MAJORITAIREMENT ADOLESCENTS, DE PLUS EN PLUS FRAGILISÉS ET REPÉRÉS PRÉCOCEMENT

En 2025, la file active du territoire s'élève à 446 jeunes accompagnés, confirmant l'ancrage fort de la prévention spécialisée à Saint-Maximin. **Le public reste majoritairement masculin** (57 %), avec une répartition filles-garçons relativement équilibrée, révélant des problématiques touchant l'ensemble de la jeunesse.

La principale caractéristique demeure la forte concentration **sur les adolescents et préadolescents** : les 11-14 ans représentent 37 %, les 15-17 ans 20 % et les 7-10 ans 26 %. Cette répartition souligne une évolution notable : les vulnérabilités sont repérées de plus en plus tôt, souvent en milieu scolaire, parfois dès l'école élémentaire. Cette précocité constitue un signal marquant de l'évolution des problématiques éducatives et psychosociales.

Le public est très majoritairement scolarisé (94 %) et vit au domicile parental (93 %), montrant que les fragilités ne concernent pas uniquement des jeunes marginalisés. Une part importante des difficultés apparaît dans des parcours ordinaires, fragilisés par des tensions familiales, des troubles psychiques ou des conduites à risque.

Les familles constituent un point de vigilance majeur : difficultés éducatives, violences intrafamiliales, épuisement parental, précarité, surexposition aux écrans et tensions relationnelles fragilisent les équilibres, nécessitant des accompagnements globaux.

Chez les plus âgés, **les enjeux d'insertion, d'autonomie, de mobilité et d'accès au logement deviennent plus visibles**, dans un contexte qui limite les perspectives d'émancipation.

UNE ANNÉE MARQUÉE PAR L'INTENSIFICATION DES SITUATIONS COMPLEXES ET LA MONTÉE DE NOUVELLES VULNÉRABILITÉS

L'année 2025 confirme une aggravation qualitative des situations rencontrées par les équipes éducatives. Si le nombre de jeunes suivis est légèrement inférieur à l'année précédente, les accompagnements apparaissent plus intenses, plus complexes et plus inscrits dans la durée, traduisant un alourdissement des problématiques plutôt qu'une baisse des besoins.

Le premier fait marquant concerne **la banalisation préoccupante des conduites à risque** : consommations précoces (cannabis, alcool, puffs), comportements routiers dangereux, accès facilité à des équipements à risque et pratiques de trafic via les réseaux sociaux. Ces phénomènes témoignent d'une évolution des modes de socialisation et d'une fragilisation des repères éducatifs, renforcée par plusieurs événements graves impliquant des jeunes.

Le climat scolaire constitue un second point d'alerte majeur : violences entre pairs, harcèlement, absentéisme, exclusions, tensions relationnelles et diffusion de discours sexistes ou masculinistes marquent les établissements. Le fait que ces phénomènes touchent des publics de plus en plus jeunes, y compris en école élémentaire, confirme une évolution préoccupante.

La santé mentale apparaît comme le phénomène le plus structurant cette année : troubles anxieux, phobies scolaires, idées suicidaires, automutilation et mal-être profond sont en nette hausse. L'âge d'apparition diminue, tandis que l'accès aux soins spécialisés reste limité, accentuant la pression sur les équipes éducatives.

Enfin, **la saturation des dispositifs de droit commun accentue les difficultés** : retards de prise en charge, tensions sur l'ASE, accès aux soins contraint, freins administratifs et de mobilité conduisent la prévention spécialisée à renforcer ses missions de veille, d'orientation et de coordination, en attendant des réponses adaptées.

QUELQUES ACTIONS MENÉES

UNE PRÉSENCE ÉDUCATIVE FORTEMENT STRUCTURÉE EN MILIEU SCOLAIRE

Le déploiement massif des permanences scolaires constitue un levier central d'intervention sur le territoire. Avec une présence régulière dans les écoles, collèges, lycées et dispositifs de formation, l'équipe renforce le repérage précoce, la prévention des ruptures et l'accessibilité éducative auprès des jeunes les plus exposés.

PRÉVENTION DES CONDUITES À RISQUE ET PROMOTION DE LA SANTÉ

Les nombreuses interventions collectives autour des addictions, de la sexualité, du consentement, des violences, du harcèlement, de la sécurité routière et de la santé mentale répondent directement aux problématiques émergentes du territoire et renforcent les compétences psychosociales des jeunes.

MOBILISATION CITOYENNE ET ACTIONS COLLECTIVES ÉDUCATIVES

Les actions collectives, ateliers éducatifs, projets citoyens et temps de mobilisation locale permettent de soutenir la socialisation, l'estime de soi, la participation et l'engagement des jeunes, tout en offrant des espaces éducatifs alternatifs particulièrement utiles pour certains publics fragilisés.

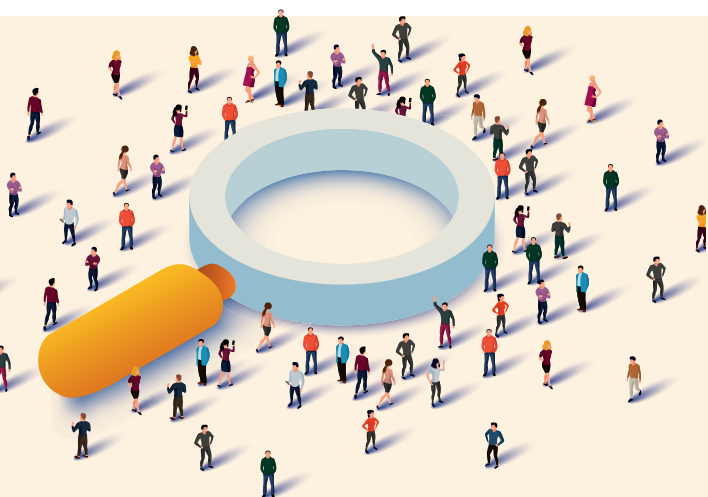
DÉVELOPPEMENT DE LA PRÉVENTION NUMÉRIQUE ET PRÉSENCE SUR LES RÉSEAUX SOCIAUX

Le recours au dispositif Promeneurs du Net apparaît particulièrement pertinent au regard de l'évolution des usages numériques, du cyberharcèlement, des trafics dématérialisés et des nouvelles formes de vulnérabilité observées chez les jeunes.

SOUTIEN AUX FAMILLES ET ACCOMPAGNEMENT GLOBAL

Le travail mené autour de la parentalité, de la médiation familiale, de l'accès aux droits, du soutien administratif et de l'accompagnement des situations complexes constitue un axe particulièrement structurant dans un contexte de fragilisation familiale croissante.





FAITS SAILLANTS

..... *CONSTATS OBSERVÉS*>..... *IMPACTS*>

PRÉCOCITÉ DES VULNÉRABILITÉS

Difficultés repérées dès l'école élémentaire et le collège

Renforcement du repérage précoce et présence éducative accrue en milieu scolaire

DÉGRADATION DE LA SANTÉ MENTALE

Anxiété, phobies scolaires, automutilation, idées suicidaires

Besoin accru d'écoute, d'accompagnement éducatif et de coordination avec le soin

CLIMAT SCOLAIRE DÉGRADÉ

Violences, harcèlement, absentéisme, exclusions, tensions relationnelles

Renforcement du partenariat avec l'Éducation nationale et interventions préventives ciblées

BANALISATION DES CONDUITES À RISQUE

Addictions, prises de risque, usages numériques problématiques, trafics dématérialisés

Intensification des actions de prévention, de médiation et de sensibilisation

FRAGILISATION FAMILIALE

Violences intrafamiliales, épuisement parental, précarité, tensions éducatives

Nécessité d'un accompagnement global intégrant les familles

SATURATION DES DISPOSITIFS ET FREINS STRUCTURELS

Délais ASE, accès au soin contraint, mobilité limitée, logement tendu

Rôle renforcé de coordination, de veille et de maintien du lien éducatif



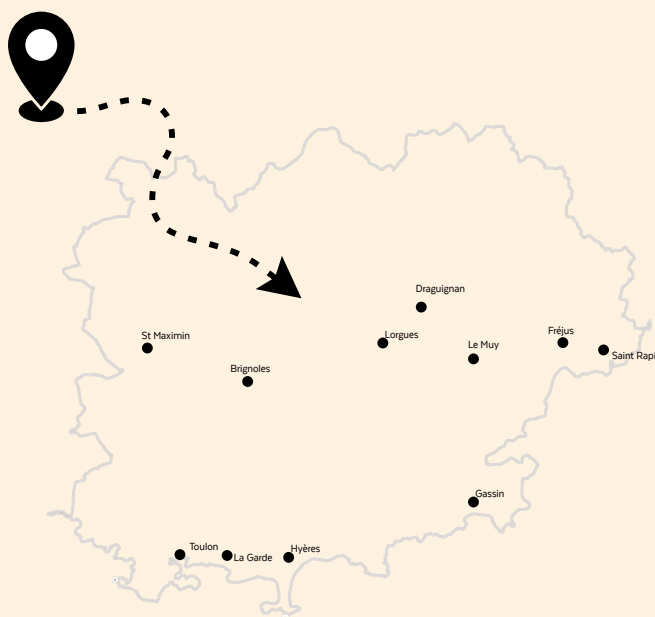
Médiation éducative

AUX ABORDS DES LYCÉES



Médiation éducative

aux abords des lycées



UNE ACTION ÉDUCATIVE DE PROXIMITÉ
AU SERVICE DU CLIMAT SCOLAIRE
ET DE LA PRÉVENTION DES
VULNÉRABILITÉS ADOLESCENTES

Déployé depuis 2018 par la Ligue Varoise de Prévention dans le cadre du **Programme Régional de Médiation de Sûreté à caractère Éducatif (PRMSE)**, le dispositif de médiation aux abords des lycées constitue aujourd'hui une action structurante de prévention et de présence éducative à l'échelle départementale. Présente **dans 21 établissements du Var**, l'action repose sur une couverture territoriale étendue et une présence quotidienne des équipes éducatives dans les espaces de vie des lycéens : abords des établissements, espaces publics, temps de circulation et temps sensibles de la vie scolaire.

Le dispositif intervient dans un contexte marqué par une transformation rapide des problématiques adolescentes et scolaires : **décrochage, conduites à risque, violences entre pairs, harcèlement, mal-être psy-**

chique, fragilisation des relations sociales et perte de repères. Les équipes éducatives observent une montée des tensions relationnelles, une difficulté croissante des jeunes à se projeter dans l'avenir ainsi qu'une influence majeure des réseaux sociaux sur les comportements et les modes de communication.

L'année écoulée confirme également **l'importance de la présence éducative de proximité dans les établissements.** Les périodes sensibles (rentrée, examens, fins d'année), les tensions autour des relations filles-garçons, les problématiques d'addictions ou encore les situations de harcèlement nécessitent une forte capacité de réaction, de médiation et d'accompagnement. Dans ce contexte, **la médiation éducative apparaît comme un espace tiers essentiel permettant de restaurer le dialogue, de soutenir les parcours scolaires et de favoriser un climat scolaire plus apaisé.**



8

MONITEURS
ÉDUCATEURS
DIPLOMÉS

17

APPRENTIS

23 927

CONTACTS
JEUNES

21

LYCÉES



UNE ANNÉE MARQUÉE PAR UNE INTENSIFICATION DES FRAGILITÉS ADOLESCENTES ET UNE MONTÉE EN PUISSANCE DES COOPÉRATIONS ÉDUCATIVES

L'année 2025 confirme la pertinence du dispositif au regard des besoins observés sur les territoires. Les données quantitatives montrent une forte présence éducative avec près de 23 927 contacts auprès des lycéens, 5 244 orientations, 359 accompagnements individualisés et un travail partenarial soutenu avec les établissements et les acteurs locaux.

Les principales problématiques concernent les **conduites à risque, le harcèlement, le décrochage, le mal-être et la dégradation des relations entre pairs**. Les équipes constatent également une perte de sens croissante chez les jeunes, liée à un climat anxigène, aux difficultés de projection et à l'omniprésence des réseaux sociaux, générant anxiété, fragilité identitaire et désengagement scolaire.

Face à ces évolutions, le dispositif s'est adapté en continu. La structuration territoriale en pôles d'intervention, le renforcement des coordinations et des outils de suivi, ainsi que l'accompagnement accru des médiateurs ont amélioré la réactivité et la qualité des réponses.

Enfin, la dynamique partenariale constitue un levier majeur, avec un travail étroit entre lycées, Missions Locales, collectivités, acteurs de santé et dispositifs éducatifs, permettant d'apporter des réponses plus cohérentes et globales aux besoins des jeunes.

FORMATION MONITEUR ÉDUCATEUR :

La première promotion du DEME (Diplôme d'État de Moniteur-Éducateur) a été lancée fin 2024. Quinze apprentis, embauchés notamment par la Ligue Varoise de Prévention, alternent entre interventions de terrain (médiation aux abords des lycées, accompagnement de jeunes en difficulté) et temps de formation à l'Institut. Cette formation menée par la Ligue de l'Enseignement FOL83 répond à un besoin du territoire : les structures sociales varoises rencontrent des difficultés récurrentes de recrutement de professionnels qualifiés. Le format en apprentissage, alliant théorie et pratique, apporte une réponse concrète.



L'expérimentation du « point écoute » constitue enfin un marqueur particulièrement intéressant de l'année écoulée. Ce dispositif, mis en place dans certains établissements, a permis de proposer aux lycéens un espace d'écoute accessible, sécurisé et identifié, favorisant l'expression des difficultés personnelles, scolaires ou familiales.

Les premiers retours confirment l'intérêt de cet outil dans le repérage précoce des fragilités et dans le renforcement du lien de confiance avec les jeunes.



QUELQUES ACTIONS MENÉES

UNE PRÉSENCE ÉDUCATIVE RENFORCÉE DANS ET AUX ABORDS DES LYCÉES

La présence quotidienne des équipes sur les temps stratégiques (entrées, sorties, pauses, espaces publics) constitue un levier central de prévention et de régulation. Cette proximité favorise le repérage des situations fragiles, la médiation des tensions et l'installation d'un climat de confiance durable avec les jeunes.

L'EXPÉRIMENTATION DES « POINTS ÉCOUTE »

La mise en place de permanences d'écoute dans certains établissements apparaît comme une réponse particulièrement pertinente face à la montée du mal-être adolescent. Ce dispositif permet aux lycéens de bénéficier d'un espace tiers favorisant l'expression, l'écoute et l'orientation dans des situations parfois complexes.

L'ACCOMPAGNEMENT INDIVIDUALISÉ DES SITUATIONS DE DÉCROCHAGE ET DE VULNÉRABILITÉ

Les suivis individualisés constituent un axe fort du dispositif. Les équipes accompagnent les jeunes autour des problématiques scolaires, familiales, psychiques, sociales ou d'orientation, en articulation étroite avec les partenaires éducatifs et d'insertion. Les visites à domicile, le lien avec les familles et les relais vers les dispositifs spécialisés renforcent la continuité des parcours.



LE DÉVELOPPEMENT DES ACTIONS COLLECTIVES DE SENSIBILISATION

Près d'une centaine d'interventions collectives ont été menées autour de thématiques particulièrement structurantes : harcèlement, vie affective, discriminations, conduites à risque, citoyenneté, usages numériques ou encore communication non violente. Ces temps collectifs soutiennent le développement des compétences psychosociales et la prévention des comportements à risque.

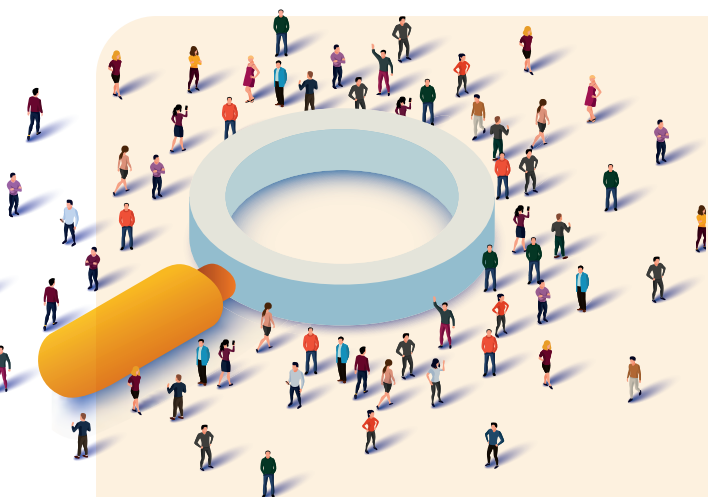
LE RENFORCEMENT DU TRAVAIL AUTOUR DU HARCÈLEMENT ET DES RÉSEAUX SOCIAUX

Les actions menées autour du cyberharcèlement, des usages numériques et des violences relationnelles se sont fortement développées cette année, notamment à travers des ateliers, des escape games pédagogiques et le travail mené avec les dispositifs PHARE et les représentants lycéens.



Stand sur un forum communal





FAITS SAILLANTS

..... **CONSTATS OBSERVÉS**>..... **IMPACTS**>

DIFFICULTÉ CROISSANTE DES JEUNES À SE PROJETER DANS L'AVENIR

Anxiété face aux examens, perte de sens scolaire, inquiétudes liées au contexte sociétal

Développement d'espaces d'écoute, d'accompagnement et de soutien autour du bien-être

OMNIPRÉSENCE DES RÉSEAUX SOCIAUX ET PERSISTANCE DU HARCÈLEMENT

Cyberharcèlement, tensions relationnelles, diffusion de contenus violents ou sexualisés

Renforcement des actions de prévention numérique et du travail avec les dispositifs PHARE

DÉGRADATION DES RELATIONS ENTRE PAIRS

Augmentation des tensions, violences verbales, difficultés relationnelles filles-garçons

Déploiement d'actions autour de la communication non violente et présence éducative renforcée

DÉCROCHAGE SCOLAIRE RÉCURRENT

Désengagement progressif, absentéisme, difficultés de projection

Accompagnements individualisés, travail avec GPDS*, MLDS*, E2C* et familles

CONDUITES À RISQUE PERSISTANTES

Consommations, comportements dangereux, banalisation de certains usages

Maintien des actions de sensibilisation et développement de projets spécifiques de prévention

BESOIN CROISSANT D'ÉCOUTE INDIVIDUALISÉE

Fragilités psychiques, difficultés personnelles et familiales plus visibles

Expérimentation et développement des « points écoute » dans les établissements



Actions

COMPLÉMENTAIRES

WEEK END ACCUEIL RELAIS

MÉDIATION FAMILIALE

ACCOMPAGNEMENT
À LA SCOLARITÉ

JARDINS PARTAGÉS

Week end accueil relais

Un espace de répit éducatif

UN DISPOSITIF SOUPLE ET SÉCURISANT AU SERVICE DES ENFANTS CONFISÉS À L'AIDE SOCIALE À L'ENFANCE

Inscrits depuis trois ans dans l'action de la Ligue Varoise de Prévention, **les week-ends accueil relais** constituent une réponse éducative complémentaire pertinente pour les enfants et adolescents confiés à **L'Aide sociale à l'Enfance**.

Ce dispositif offre un temps de respiration éducative, conçu comme un espace de répit pour les jeunes et leurs lieux de vie (établissements, familles d'accueil ou maintien à domicile).

Organisés chaque week-end hors période estivale, ces temps d'accueil créent un sas avec un quotidien souvent marqué par des tensions, de la fatigue éducative ou des fragilités émotionnelles. Ils proposent un cadre bienveillant et structurant favorisant décompression, socialisation et continuité éducative.

En 2025, la démarche s'est enrichie d'une dimension culturelle et patrimoniale, permettant aux enfants de découvrir leur territoire à travers des activités variées et un accompagnement individualisé.

L'évaluation qualitative confirme la pertinence du dispositif. Les participants soulignent particulièrement l'intérêt de ces temps lorsqu'ils favorisent le rapprochement entre frères et sœurs.

Les professionnels et assistants familiaux **mettent en avant sa plus-value éducative, en complément du travail mené au quotidien.**

QUELQUES REPÈRES

En 2025,

- **42** week-ends organisés
- **617** participations enregistrées
- **47 %** de filles accueillies
- **32 %** de jeunes accueillis en fratrie
- **97 %** de taux d'occupation
- **15** enfants et adolescents (entre 6 et 17 ans) accueillis
- **1** coordonnateur, **2** éducateurs, **3** animateurs

RECRÉER DU LIEN LÀ OÙ LES PARCOURS FRAGMENTENT

L'un des apports majeurs de cette action est sa capacité à **recréer du lien dans des parcours souvent marqués par des ruptures**. Les temps partagés entre fratries constituent un levier éducatif essentiel, soutenant les liens familiaux dans un cadre sécurisé.

Le dispositif permet également un accompagnement individualisé plus fin. Les temps d'échange et de médiation favorisent **le travail sur les émotions, les conflits, l'estime de soi et les projets d'avenir**. Cette articulation entre cadre collectif et suivi individualisé en fait une des principales forces, en cohérence avec la continuité éducative.

Sortie culturelle au Faron



Médiation familiale

Accompagnement à l'accès aux droits

UN DISPOSITIF DE PROXIMITÉ POUR RESTAURER LE LIEN AVEC LES INSTITUTIONS ET PRÉVENIR LES RUPTURES DE DROITS

Déployée sur les quartiers prioritaires du **Grand Jonquet et de Pontcarral à Toulon**, l'action d'accompagnement des accompagnatrices médiatrices familiales répond à une problématique majeure : **l'éloignement des services publics, la complexité des démarches administratives et les risques de rupture dans l'accès aux droits** pour les habitants les plus fragilisés. Dans des territoires marqués par un lien social fragilisé et des tensions, cette action constitue une réponse de proximité essentielle.

Elle ne se limite pas à un accompagnement administratif, mais s'inscrit dans une logique éducative visant à renforcer le pouvoir d'agir des habitants et leur autonomie. Elle facilite l'accès aux droits, rend les démarches plus lisibles et prévient les situations de décrochage administratif.

L'évaluation qualitative confirme la pertinence du dispositif. Les territoires concernés investissent fortement cette ressource, et la relation de confiance construite avec les familles apparaît comme un levier essentiel, permettant un accompagnement durable et adapté aux besoins. **Cette présence de proximité constitue un facteur clé de prévention des ruptures sociales et administratives.**

L'ACCÈS AUX DROITS, UN LEVIER D'AUTONOMIE ET DE CITOYENNETÉ

L'un des apports majeurs de cette action réside dans **sa capacité à dépasser la simple résolution administrative pour inscrire l'accompagnement dans une logique d'émancipation progressive.** Derrière chaque demande (ouverture de droits, démarches complexes, incompréhensions) se révèlent souvent des situations de vulnérabilité, d'isolement ou de perte de confiance dans les institutions.

La force du dispositif réside dans **sa capacité à articuler accompagnement concret, pédagogie des démarches et restauration du lien de confiance.** En rendant les dispositifs plus lisibles et en soutenant leur appropriation, l'action contribue à renforcer l'autonomie des habitants, leur pouvoir d'agir et l'exercice de leur citoyenneté.



QUELQUES REPÈRES

En 2025,

- **301** personnes accompagnées
- **192** femmes suivies
- **109** hommes accompagnés
- **1,6 ETP** mobilisé
- **1 présence** quotidienne tous les matins
- **2 quartiers prioritaires** concernés
- **1 réseau** partenarial dense : CAF, CPAM, MDPH, UTS, Éducation nationale, bailleurs sociaux, banque de France, préfecture, services municipaux, structures de proximité...

Accompagnement à la scolarité

pour prévenir le décrochage

UN DISPOSITIF ÉDUCATIF RENFORCÉ POUR ACCOMPAGNER LES COLLÉGIENS DANS TOUTES LES DIMENSIONS DE LEUR PARCOURS

Déployé sur le territoire de la **Vallée du Gapeau en lien étroit avec les collèges**, le dispositif d'accompagnement à la scolarité porté par la Ligue Varoise de Prévention répond à un besoin identifié : **proposer une réponse adaptée aux collégiens fragilisés ou en risque de décrochage, au-delà du simple soutien scolaire**. Il s'appuie sur une approche globale intégrant les dimensions scolaires, cognitives, émotionnelles, familiales et sociales.

L'intervention vise à renforcer **l'estime de soi, les compétences des jeunes, maintenir le lien avec l'école et soutenir les familles**. Les ateliers CLAS, stages pendant les vacances, projets collectifs, actions citoyennes et temps d'échange permettent un accompagnement souple et mobilisateur, adapté aux besoins des jeunes.

L'évaluation qualitative confirme la pertinence du dispositif : bonne assiduité, implication des collégiens, dynamique de groupe positive et amélioration du rapport à la scolarité. Les échanges avec les familles, au local ou à domicile, renforcent la cohérence éducative et positionnent l'action **comme un lien entre jeunes, familles, établissements scolaires et partenaires du territoire**.

QUELQUES REPÈRES

En 2025,

- **74** collégiens accompagnés
- **33** filles et **41** garçons
- **10** ateliers CLAS hebdomadaires
- **1h30** par atelier
- **5 sites** d'intervention
- **89** participants aux stages vacances
- **37 participations** aux ateliers parentalité
- **1 équipe** plusidisciplinaire

UNE PORTE D'ENTRÉE VERS UN ACCOMPAGNEMENT ÉDUCATIF GLOBAL

L'un des apports majeurs de cette action réside dans sa capacité à transformer **une problématique scolaire en levier d'accompagnement global**. Le décrochage et les fragilités scolaires sont abordés comme l'expression d'enjeux plus larges liés à l'estime de soi, aux dynamiques familiales, à la santé émotionnelle ou au rapport au collectif.

La force du dispositif repose sur cette approche globale et concertée. En articulant soutien scolaire, projets valorisants, actions citoyennes, travail avec les familles et accompagnements individualisés, l'action contribue à redonner confiance aux jeunes, à renforcer leur capacité à se projeter et à maintenir leur inscription dans des parcours éducatifs positifs. **Le CLAS devient ainsi un outil de prévention, de remobilisation et de reconstruction éducative**.

Remise de récompenses - CLAS Vallée du Gapeau



Jardins partagés

transition écologique dans les quartiers

UNE ACTION DE PROXIMITÉ QUI TRANSFORME DES ESPACES PARTAGÉS EN SUPPORTS DE COHÉSION SOCIALE

Déployée dans **les quartiers ouest de Toulon, sur les sites de La Florane et de Pontcarral / La Chapelle**, l'action « Jardins partagés » portée par la Ligue Varoise de Prévention s'inscrit dans une démarche de développement social local et de prévention des tensions de voisinage. Issue d'un constat de fragilités sociales (isolement, précarité, détresse psychologique, conflits intergénérationnels, dégradation du lien social), **elle propose une réponse fondée sur la rencontre, la participation et la réappropriation de l'espace de vie.**

Au-delà du jardinage, **le dispositif constitue un outil éducatif et social.** L'adulte relais anime les lieux, soutient la dynamique collective, régule les tensions et favorise les relations intergénérationnelles. L'ouverture aux écoles, centres de loisirs, jeunes suivis et partenaires associatifs renforce la portée de l'action, faisant du jardin un espace fédérateur.

L'évaluation confirme la pertinence du dispositif : apaisement des tensions, participation renforcée des habitants et consolidation de la dynamique collective grâce aux temps conviviaux et projets partagés. Les retours sont très positifs, et **l'action démontre son impact sur la cohésion sociale, la participation citoyenne et le cadre de vie.**

UN OUTIL DE TRANSFORMATION SOCIALE ET DE RÉAPPROPRIATION CITOYENNE

L'un des apports majeurs de cette action réside dans sa capacité à transformer un espace collectif en support de dynamique sociale et citoyenne. **Le jardin partagé devient un lieu de médiation, d'échanges, d'apprentissage et de participation** où les habitants reprennent une place active dans leur environnement.

La force du dispositif repose sur cette approche globale. En favorisant les coopérations entre habitants, les liens intergénérationnels et des pratiques écologiques responsables, **l'action renforce le pouvoir d'agir des habitants.** Le jardin devient ainsi un levier de **réappropriation de l'espace urbain, de prévention des tensions et de revitalisation du lien social.**



Atelier plantation Jardin de la Chapelle

QUELQUES REPÈRES

En 2025,

- **2** jardins partagés
- **508** logements concernés à la Florane
- **1** adulte relais mobilisé
- **1 réseau** partenarial dense : Toulon Habitat Méditerranée, CHRS La Respérido, Éducation nationale, centres de loisirs, Châteauvallon, associations de quartier, centres sociaux, collectifs d'habitants...
- **1 dynamique :** actions intergénérationnelles, ateliers avec écoles, temps conviviaux, expérimentations autour de pratiques éco responsables, ...

Quelques moments forts ... en 2025,

50 ANS DE PRÉVENTIONS, ÇA SE FÊTE !

Depuis 1975, la Ligue Varoise de Prévention agit au plus près des réalités sociales avec une conviction forte : la prévention, sous toutes ses formes, est un levier essentiel pour construire une société plus juste et solidaire, relier les acteurs autour de problématiques partagées et accompagner chacun vers des choix éclairés.

En 2025, nous célébrons 50 ans d'engagement, de rencontres et d'expérimentations. Et surtout... nous lançons la réflexion sur les 50 prochaines années !

Le 12 décembre dernier, a marqué le lancement officiel de cette démarche en 3 actes. Ce temps de foisonnement multi regards a rassemblé des partenaires du territoire et les équipes élues et salariées de la LVP. Il a per-



mis d'identifier les défis à venir pour la prévention spécialisée : entre idées reçues et facteurs impactants, quelles perspectives, quels récits d'avenir pouvons nous imaginer ensemble ?

MISSION BILAN : UNE APPROCHE COLLECTIVE POUR UNE ANALYSE FINE



La "Mission Bilan" vise à produire une analyse fine et impactante des situations, contextes et besoins, afin de proposer des réponses préventives pertinentes. Elle implique chaque acteur, favorise une responsabilité collective et permet à l'organisation de rester proche du terrain, d'innover et d'être force de proposition.

Le 12 décembre, les équipes se sont retrouvées pour un temps de travail autour des faits marquants. Cette analyse croisée, rétrospective et prospective, met en lumière les enjeux récurrents et émergents, et ouvre des pistes de recommandations.

FÊTE DU FAIRE ENSEMBLE

Le 5 décembre 2025, la 5^e édition de la Fête du « **Faire Ensemble** » s'est déroulée au Centre Azur de Sanary, réunissant les équipes de la Ligue Varoise de Prévention, de la Ligue de l'Enseignement FOL83, d'Aladin et de l'USEP 83. Cette journée a permis de renforcer les liens entre partenaires, de partager les pratiques et de consolider les actions communes ancrées dans les métiers du social et de l'éducation populaire.

Placée sous le signe de la convivialité et de l'intelligence collective, cette édition a porté sur la thématique de **l'intelligence artificielle**. Les

échanges ont permis d'explorer ses usages, ses enjeux et ses impacts potentiels sur les pratiques éducatives, tout en réaffirmant la valeur et la force du « *faire ensemble* ».





Mini serre Jardin La Chapelle



CLAS Vallée du Gapeau



Réunion de travail médiateurs



Activités culturelles Week end relais



Intervention en lycée sur les risques de l'alcool



CLAS Vallée du Gapeau



Atelier cuisine et repas partagé - La Valette



Repas partagé pour valoriser l'engagement dans un chantier citoyen Brignoles



Rencontre intergénérationnelle - EHPAD Ollioules



Chantier citoyen pour embellir les poubelles - Vallée du Gapeau



Chantier citoyen à la Ressourcerie La courtoise - Saint Maximin



Sortie éducative - Toulon



La Ligue Varoise de Prévention

Des actions préventives éducatives et sociales.

Des relations étroites avec les milieux de vie et les partenaires

L'identification et l'anticipation des besoins sociaux pour lutter contre les exclusions



68, avenue Victor Agostini 83000 TOULON

04 94 09 10 00 - secretariat@lvprevention.fr - www.fol83laligue.org

